



แผนพัฒนาท้องถิ่น (พ.ศ.2566 - 2570)

แก้ไข ฉบับที่ 1 ประจำปี พ.ศ.2565

ของ

องค์การบริหารส่วนตำบลพรสวรรค์

อำเภอหนองไขว่ จังหวัดอุบลราชธานี



ประกาศองค์การบริหารส่วนตำบลพรสวรรค์  
เรื่อง ประกาศแผนพัฒนาท้องถิ่น (พ.ศ.๒๕๖๖ - ๒๕๗๐) แก้ไข ครั้งที่๑  
ประจำปี พ.ศ. ๒๕๖๕

.....

ตามที่องค์การบริหารส่วนตำบลพรสวรรค์ ได้ประกาศใช้แผนพัฒนาท้องถิ่น (พ.ศ.๒๕๖๖ - ๒๕๗๐) เพื่อใช้เป็นแนวทางในการพัฒนาและกรอบในการจัดทำงบประมาณรายจ่ายประจำปีงบประมาณ เมื่อ วันที่ ๑ กันยายน พ.ศ.๒๕๖๔ นั้น

อาศัยอำนาจความในตามระเบียบกระทรวงมหาดไทยว่าด้วยวิธีการจัดทำแผนพัฒนาของ องค์กรปกครองส่วนท้องถิ่น พ.ศ.๒๕๔๘ แก้ไขเพิ่มเติม (ฉบับที่๒) พ.ศ.๒๕๕๙ (ฉบับที่๓) พ.ศ.๒๕๖๑ หมวด ๔ ข้อ ๒๑ จึงขอประกาศใช้แผนพัฒนาท้องถิ่น (พ.ศ.๒๕๖๖ - ๒๕๗๐) แก้ไข ครั้งที่๑ ประจำปี พ.ศ.๒๕๖๕ รายละเอียดตามเอกสารแนบท้ายประกาศนี้

จึงประกาศให้ทราบโดยทั่วกัน

ประกาศ ณ วันที่ ๑ เดือนมีนาคม พ.ศ. ๒๕๖๕

(นายณรงค์ จรรยากรณ์)

นายกองค์การบริหารส่วนตำบลพรสวรรค์

## คำนำ

ด้วยระเบียบกระทรวงมหาดไทยว่าด้วยการจัดทำแผนพัฒนาขององค์กรปกครองส่วนท้องถิ่น พ.ศ. ๒๕๔๘ แก้ไขเพิ่มเติมข้อ ๑๗ โดยให้มีความสอดคล้องเชื่อมโยงกับแผนความต้องการของอำเภอ แผนพัฒนาจังหวัด แผนพัฒนากลุ่มจังหวัด ตลอดจนสามารถบูรณาการแผนงาน/โครงการ/กิจกรรม และงบประมาณในพื้นที่ได้อย่างมีประสิทธิภาพ อันจะก่อให้เกิดประโยชน์สูงสุดแก่ประชาชน จึงดำเนินการทบทวนแผนพัฒนาท้องถิ่น พร้อมทั้งกำหนดระยะเวลาแผนพัฒนาท้องถิ่นเป็นเวลาห้าปี (พ.ศ.๒๕๖๖ - ๒๕๗๐) ตามหนังสือ ด่วนที่สุด ที่ มท ๐๘๐๘.๓/ว ๗๕๖๗ เรื่องซักซ้อมแนวทางการทบทวนแผนพัฒนาท้องถิ่น (พ.ศ.๒๕๖๖ - ๒๕๗๐)ขององค์กรปกครองส่วนท้องถิ่น ลงวันที่ ๑๔ ธันวาคม ๒๕๖๓

“แผนพัฒนาท้องถิ่น”หมายความว่า แผนพัฒนาขององค์กรปกครองส่วนท้องถิ่น ที่กำหนดวิสัยทัศน์ ประเด็นยุทธศาสตร์ เป้าประสงค์ ตัวชี้วัด ค่าเป้าหมาย และกลยุทธ์ โดยสอดคล้องกับแผนพัฒนาจังหวัดยุทธศาสตร์ การพัฒนาขององค์กรปกครองส่วนท้องถิ่นในเขตจังหวัด แผนพัฒนาอำเภอ แผนพัฒนาตำบล แผนพัฒนาหมู่บ้านหรือ แผนพัฒนาชุมชน อันมีลักษณะเป็นการกำหนดรายละเอียดแผนงาน โครงการพัฒนา ที่จัดทำขึ้นสำหรับปีงบประมาณ แต่ละปี ซึ่งมีความหมายต่อเนื่องและแผนก้าวหน้าและให้หมายความรวมถึงการเพิ่มเติมหรือเปลี่ยนแปลงแผนพัฒนาท้องถิ่นห้าปี

องค์การบริหารส่วนตำบลพรสวรรค์ และคณะผู้จัดทำ หวังเป็นอย่างยิ่งว่าการทบทวนแผนพัฒนาท้องถิ่น (พ.ศ.๒๕๖๖ - ๒๕๗๐) ฉบับนี้จะใช้เป็นแนวทางในการจัดทำงบประมาณ ประจำปีและสามารถตอบสนองความต้องการของประชาชนในเขตองค์การบริหารส่วนตำบลพรสวรรค์อย่างมีประสิทธิภาพต่อไป

องค์การบริหารส่วนตำบลพรสวรรค์

## สารบัญ

หน้า

### ส่วนที่ ๑ สภาพทั่วไปและข้อมูลพื้นฐาน

๑.ด้านกายภาพ	๑
๒.ด้านการเมือง/การปกครอง	๒
๓.ประชากร	๓
๔.สภาพทางสังคม	๔
๕.ระบบบริการพื้นฐาน	๕
๖.ระบบเศรษฐกิจ	๖
๗.ศาสนา ประเพณี วัฒนธรรม	๗
๘.ทรัพยากรธรรมชาติ	๘
๙.อื่นๆ	๙

### ส่วนที่ ๒ ยุทธศาสตร์องค์การปกครองส่วนท้องถิ่น

๑.ความสัมพันธ์ระหว่างแผนพัฒนาระดับมหภาค	๑๐
๒.ยุทธศาสตร์ขององค์การปกครองส่วนท้องถิ่น	๒๖
๓.การวิเคราะห์เพื่อพัฒนาท้องถิ่น	๓๑

### ส่วนที่ ๓ การนำแผนพัฒนาท้องถิ่นไปสู่การปฏิบัติ

- บัญชีสรุปโครงการพัฒนา (แบบ ผ.๐๑)	๓๓
- รายละเอียดโครงการพัฒนา (แบบ ผ.๐๒)	๓๔
- รายละเอียดโครงการพัฒนาที่มาจากแผนพัฒนาหมู่บ้านและชุมชน (แบบ ผ.๐๒/๑)	๘๓
- รายละเอียดโครงการพัฒนาสำหรับโครงการเกื้อหนุนภาพ (แบบ ผ.๐๒/๒)	๘๕
- บัญชีครุภัณฑ์	๙๑

### ส่วนที่ ๔ การติดตามและประเมินผล

๙๒





## ๑.๒ ลักษณะภูมิประเทศ

พื้นที่โดยทั่วไปส่วนใหญ่เป็นที่ราบสูงเอียง สลับกับพื้นที่ราบ มีแม่น้ำลำโดมใหญ่ไหลผ่าน มีป่าไม้อุดมสมบูรณ์เหมาะสำหรับการเกษตร เช่น ทำนา, ทำไร่, ทำสวน และเลี้ยงสัตว์

## ๑.๓ ลักษณะภูมิอากาศ

ลักษณะภูมิอากาศของตำบลพรสวรรค์ ขึ้นอยู่กับอิทธิพลของมรสุมที่พัดประจำฤดูกาล ซึ่ง ๒ ชนิด คือ มรสุมตะวันออกเฉียงเหนือ ซึ่งพัดพามวลอากาศเย็นและแห้งจากประเทศจีนเข้าปกคลุมประเทศไทยตั้งแต่ประมาณกลางเดือนตุลาคมถึงประมาณเดือนกุมภาพันธ์ ซึ่งอยู่ในช่วงฤดูหนาวของประเทศไทย ทำให้มีอากาศหนาวเย็นและแห้ง และมรสุมตะวันตกเฉียงใต้ที่พัดพามวลอากาศชื้นจากทะเลและมหาสมุทรเข้าปกคลุมประเทศไทยในช่วงฤดูฝน (ประมาณกลางเดือนพฤษภาคมถึงประมาณกลางเดือนตุลาคม) ทำให้มีฝนตกชุกทั่วไป

พิจารณาตามลักษณะของลมฟ้าอากาศของประเทศไทยสามารถแบ่งออกได้เป็น ๓ ฤดู ดังนี้

**ฤดูหนาว** เริ่มต้นประมาณกลางเดือนตุลาคมถึงประมาณกลางเดือนกุมภาพันธ์ ซึ่งเป็นช่วงที่มรสุมตะวันออกเฉียงเหนือพัดปกคลุมประเทศไทย อากาศโดยทั่วไปจะหนาวเย็นและแห้ง โดยมีอากาศหนาวจัดในบางวันและเดือนที่มีอากาศหนาวมากที่สุดจะอยู่ในช่วงเดือนธันวาคมถึงมกราคม แต่ทั้งนี้ขึ้นอยู่กับอิทธิพลของบริเวณความกดอากาศสูงจากประเทศจีนที่แผ่ปกคลุมประเทศไทยในช่วงดังกล่าวด้วย

**ฤดูร้อน** เริ่มต้นประมาณกลางเดือนกุมภาพันธ์ถึงกลางเดือนพฤษภาคม ซึ่งเป็นที่มีอากาศร้อนอบอ้าวโดยทั่วไป โดยเฉพาะเดือนเมษายนจะเป็นเดือนที่มีอากาศร้อนอบอ้าวที่สุดของปี

**ฤดูฝน** เริ่มต้นประมาณกลางเดือนพฤษภาคมถึงกลางเดือนตุลาคม เป็นช่วงที่มรสุมตะวันตกเฉียงใต้พัดเอาความชื้นจากทะเลและมหาสมุทรมาปกคลุมประเทศไทย ประกอบกับในช่วงดังกล่าวร่องความกดอากาศต่ำที่พาดอยู่บริเวณภาคใต้ของประเทศไทยจะเลื่อนขึ้นมาพาดผ่านบริเวณภาคเหนือและภาคตะวันออกเฉียงเหนือของประเทศไทย ทำให้อากาศเริ่มชุ่มชื้นและมีฝนตกชุกตั้งแต่ประมาณกลางเดือนพฤษภาคมเป็นต้นไป โดยเฉพาะเดือนสิงหาคมเป็นเดือนที่มีฝนตกชุกหนาแน่นมากที่สุดในรอบปี แต่อย่างไรก็ตามนอกจากปัจจัยดังกล่าวที่ให้มีฝนตกชุกแล้วยังขึ้นอยู่กับอิทธิพลของพายุหมุนเขตร้อนที่เคลื่อนตัวเข้าใกล้หรือเข้าสู่ประเทศไทยในช่วงดังกล่าวด้วย

## ๑.๔ ลักษณะของดิน

ลักษณะของดินในพื้นที่ตำบลพรสวรรค์ ส่วนใหญ่เป็นดินร่วนปนทราย และเป็นดินภูเขา เหมาะสำหรับการเพาะปลูก เช่น ทำนา, ทำไร่, ปลูกพืชต่างๆ

## ๒. ด้านการเมือง/การปกครอง

### ๒.๑ เขตการปกครอง

ประกอบด้วยจำนวนหมู่บ้าน ๑๐ หมู่บ้าน ได้แก่

หมู่ที่ ๑ บ้านฝั่งเพ	ผู้ใหญ่บ้าน นายไผ่ อินธา
หมู่ที่ ๒ บ้านม่วง	ผู้ใหญ่บ้าน นายอุดร ทองสุวรรณ
หมู่ที่ ๓ บ้านบุงคำ	ผู้ใหญ่บ้าน นายวิชัย โสมชม
หมู่ที่ ๔ บ้านคุ่ม	กำนันตำบลพรสวรรค์ นายยง โคตรบัณฑิต
หมู่ที่ ๕ บ้านแสนชะนี	ผู้ใหญ่บ้าน นายประมวล แก้วทอง
หมู่ที่ ๖ บ้านแก้งขอ	ผู้ใหญ่บ้าน นายประเสริฐ สามิลา
หมู่ที่ ๗ บ้านหนองกระโดน	ผู้ใหญ่บ้าน นายสมคิด เครือสีดา
หมู่ที่ ๘ บ้านโนนสว่าง	ผู้ใหญ่บ้าน นายเชียวพอน สุเพ็ญ
หมู่ที่ ๙ บ้านธารไร่น้อย	ผู้ใหญ่บ้าน นายประยูร วงศ์ใหญ่
หมู่ที่ ๑๐ บ้านบุงคำ	ผู้ใหญ่บ้าน นายชันเงิน เกื้อทาน



## ๒.๒ การเลือกตั้ง

แบ่งเขตการเลือกตั้ง เป็น ๑๐ เขต ได้แก่

เขตที่ ๑ บ้านฝั่งเพ

เขตที่ ๒ บ้านม่วง

เขตที่ ๓ บ้านบุงคำ

เขตที่ ๔ บ้านคุ่ม

เขตที่ ๕ บ้านแสนชะนี

เขตที่ ๖ บ้านแก้งขอ

เขตที่ ๗ บ้านหนองกระโดน

เขตที่ ๘ บ้านโนนสว่าง

เขตที่ ๙ บ้านธารไร่น้อย

เขตที่ ๑๐ บ้านบุงคำ

## ๓. ประชากร

๓.๑ ข้อมูลเกี่ยวกับจำนวนประชากร (ข้อมูลเปรียบเทียบย้อนหลัง ๓ ปี) (ข้อมูล ณ วันที่ ๓๑ พฤษภาคม ๒๕๖๔)

ที่	หมู่บ้าน	จำนวนประชากรองค์การบริหารส่วนตำบลพรสวรรค์					
		พ.ศ. ๒๕๖๒		พ.ศ. ๒๕๖๓		พ.ศ. ๒๕๖๔	
		ชาย	หญิง	ชาย	หญิง	ชาย	หญิง
๑	ฝั่งเพ	๔๔๗	๔๖๖	๔๕๖	๔๗๕	๔๖๒	๔๘๐
๒	ม่วง	๓๒๓	๒๘๐	๓๒๓	๒๘๒	๓๒๖	๒๘๓
๓	บุงคำ	๒๗๖	๒๗๙	๒๘๑	๒๘๓	๒๗๖	๒๗๖
๔	คุ่ม	๔๑๖	๓๘๙	๔๐๘	๓๘๙	๔๐๔	๓๘๔
๕	แสนชะนี	๒๐๒	๑๙๒	๒๐๕	๑๙๒	๒๐๕	๑๘๕
๖	แก้งขอ	๒๒๔	๒๑๖	๒๒๕	๒๑๖	๒๔๐	๒๒๓
๗	หนองกระโดน	๑๑๔	๑๑๓	๑๑๔	๑๑๒	๑๑๐	๑๑๐
๘	โนนสว่าง	๓๙๙	๓๖๐	๓๙๙	๓๕๘	๓๘๘	๓๕๖
๙	ธารไร่น้อย	๒๐๓	๑๙๗	๒๐๓	๑๙๓	๒๐๑	๑๙๙
๑๐	บุงคำ	๓๑๕	๓๐๔	๓๑๖	๓๐๓	๓๒๑	๓๐๗
รวม		๒,๙๒๔	๒,๗๙๖	๒,๙๓๐	๒,๘๐๓	๒,๙๒๔	๒,๘๐๓
		๕,๗๒๐		๕,๗๓๓		๕,๗๒๗	

๓.๒ ช่วงอายุและจำนวนประชากร (ข้อมูล ณ วันที่ ๓๑ พฤษภาคม ๒๕๖๔)

แยกตามช่วงอายุ	ชาย	หญิง	หมายเหตุ
จำนวนประชากรเยาวชน(อายุต่ำกว่า๑๘ปี)	๖๓๒	๕๗๐	๑,๒๐๒
จำนวนประชากร(อายุ๑๘-๖๐ปี)	๑,๙๒๙	๑,๘๓๐	๓,๗๕๙
จำนวนประชากรผู้สูงอายุ(อายุมากกว่า๖๐ปี)	๓๖๓	๔๐๓	๗๖๖
รวม	๒,๙๒๔	๒,๘๐๓	๕,๗๒๗

\* จำนวนครัวเรือนทั้งสิ้น ๑,๘๑๙ ครัวเรือน

๔. สภาพทางสังคม

๔.๑ การศึกษา (ข้อมูล ณ วันที่ ๓๐ มิถุนายน ๒๕๖๔)

ด้านการศึกษาในเขตองค์การบริหารส่วนตำบลพรสวรรค์ มีการจัดการด้านการศึกษา โดยมีศูนย์พัฒนาเด็กเล็กก่อนวัยเรียน ขององค์การบริหารส่วนตำบลพรสวรรค์ จำนวน ๕ แห่ง และมีโรงเรียนสังกัด สำนักงานคณะกรรมการการศึกษาขั้นพื้นฐาน (สพฐ.) จำนวน ๕ แห่ง ตามข้อมูล ดังนี้

ศูนย์พัฒนาเด็กเล็กก่อนวัยเรียน ประจำปีการศึกษา พ.ศ. ๒๕๖๔

ที่	ชื่อศูนย์พัฒนาเด็กเล็ก	ครูผู้ดูแลเด็ก	ผู้ช่วยครูผู้ดูแลเด็ก/ผู้ปฏิบัติหน้าที่ดูแลเด็ก	พ.ศ. ๒๕๖๔ จำนวนนักเรียน		
				ชาย	หญิง	รวม
๑	ศูนย์พัฒนาเด็กเล็กวัดบ้านฝั่งเพ	๒	๓	๑๙	๑๘	๓๗
๒	ศูนย์พัฒนาเด็กเล็กวัดบ้านแก้งขอ	๑	๑	๑๔	๑๐	๒๔
๓	ศูนย์พัฒนาเด็กเล็กวัดบ้านม่วง	๒	๑	๑๑	๗	๑๘
๔	ศูนย์พัฒนาเด็กเล็กวัดบ้านบุงคำ	๑	๒	๒๐	๑๖	๓๖
๕	ศูนย์พัฒนาเด็กเล็กวัดบ้านคุ้มแสนชะนี	๒	๒	๒๐	๑๕	๓๕
รวม		๘	๙	๘๔	๖๖	๑๕๐

ข้อมูลโรงเรียนสังกัด สำนักงานคณะกรรมการการศึกษาขั้นพื้นฐาน (สพฐ.)

ชื่อสถานศึกษา	จำนวนนักเรียน							
	อนุบาล		ป.๑ - ๔		ป.๕ - ๖		มัธยม๑ - ๓	
	ชาย	หญิง	ชาย	หญิง	ชาย	หญิง	ชาย	หญิง
๑. โรงเรียนบ้านฝั่งเพ	๑๖	๒๕	๓๙	๓๓	๑๘	๒๕	-	-
๒. โรงเรียนบ้านแก้งขอ	-	-	๑๐	๙	๓	๓	-	-
๓. โรงเรียนบ้านบุงคำ	๑๙	๑๒	๓๒	๒๖	๑๒	๑๐	-	-
๔. โรงเรียนบ้านม่วง	๖	๘	๒๐	๑๓	๙	๖	-	-
๕. โรงเรียนบ้านคุ้มแสนชะนี	-	-	๒๖	๑๕	๑๕	๒๐	-	-
รวมทั้งสิ้น	๔๑	๔๕	๑๒๗	๙๖	๕๗	๖๔	-	-

๔.๒ สาธารณสุข

โรงพยาบาลส่งเสริมสุขภาพตำบลบุงคำ จำนวน ๑ แห่ง ตั้งอยู่ที่บ้านบุงคำ หมู่ ๑๐ โดยมีนางธัญพัฒน์ ฤทธิผล เป็น ผู้อำนวยการโรงพยาบาลส่งเสริมสุขภาพตำบลบุงคำ

๔.๓ อาชญากรรม

องค์การบริหารส่วนตำบลพรสวรรค์ ได้จัดตั้งศูนย์เพื่อความปลอดภัยต่อชีวิตและทรัพย์สินเพื่อป้องกันอาชญากรรมหรือจุดเสี่ยงต่าง ๆ ภายในตำบล ที่ผ่านมาในตำบลพรสวรรค์ไม่มีเหตุอาชญากรรม

#### ๔.๔ ยาเสพติด

องค์การบริหารส่วนตำบลได้จัดตั้งศูนย์เพื่อเอาชนะยาเสพติด จำนวน ๑ แห่ง เพื่อให้เยาวชนได้ห่างไกลยาเสพติดเพื่อเป็นการลดความเสี่ยงภัยในด้านต่าง ๆ และชีวิตความเป็นอยู่ของประชาชนภายในตำบล

#### ๔.๕ การสังคมสงเคราะห์ (ข้อมูล ณ วันที่ ๓๑ พฤษภาคม ๒๕๖๔)

การสังคมสงเคราะห์ องค์การบริหารส่วนตำบลพรสวรรค์ได้ให้การสงเคราะห์ตามแนวนโยบายแห่งรัฐดังต่อไปนี้

- สงเคราะห์ผู้สูงอายุให้ได้รับเบี้ยยังชีพ ข้อมูลผู้สูงอายุที่ได้รับเบี้ยยังชีพแบ่งตามกลุ่มอายุ ดังนี้
  - (อายุ ๖๐ - ๖๙ ปี) ได้รับเบี้ยยังชีพเดือนละ ๖๐๐ บาท จำนวน ๔๖๗ คน
  - (อายุ ๗๐ - ๗๙ ปี) ได้รับเบี้ยยังชีพเดือนละ ๗๐๐ บาท จำนวน ๒๔๔ คน
  - (อายุ ๘๐ - ๘๙ ปี) ได้รับเบี้ยยังชีพเดือนละ ๘๐๐ บาท จำนวน ๙๖ คน
  - (อายุ ๙๐ปีขึ้นไป) ได้รับเบี้ยยังชีพเดือนละ ๑,๐๐๐ บาท จำนวน ๒๐ คน
- การสงเคราะห์ผู้พิการ มีผู้มาขึ้นทะเบียนรับเบี้ยยังชีพ เดือนละ ๘๐๐ บาท จำนวน ๑๙๔ คน
- การสงเคราะห์ผู้ติดเชื้อมีผู้มาขึ้นทะเบียนรับเบี้ยยังชีพ เดือนละ ๘๐๐ บาท จำนวน ๑๔ คน
- รับลงทะเบียนและประสานโครงการเงินอุดหนุนเพื่อเลี้ยงดูเด็กแรกเกิด มีผู้มาขึ้นทะเบียน จำนวน ๒๓๗ คน จะได้รับเงินสงเคราะห์บุตร เดือนละ ๖๐๐ บาท ตั้งแต่แรกเกิด - ๖ ขวบ (ข้อมูล ณ วันที่ ๓๑ พฤษภาคม ๒๕๖๔)

### ๕. ระบบบริการพื้นฐาน

#### ๕.๑ การคมนาคมขนส่ง

ตำบลพรสวรรค์ ไม่มีรถโดยสารประจำทางวิ่งผ่านภายในตำบล หากจะเดินทางไปต่างอำเภอหรือเข้าจังหวัดต้องไปขึ้นรถที่ บ้านโนนแดง ตำบลบ้านตูม(อยู่ติดกัน) ซึ่งมีรถประจำทางผ่านตลอดทั้งวัน หรือเดินทางต้องเดินทางด้วยรถยนต์ส่วนตัวหรือรถรับจ้างไม่ประจำทางเป็นส่วนใหญ่

#### ๕.๒ การไฟฟ้า

การขยายเขตไฟฟ้า ปัจจุบันมีไฟฟ้าใช้ทุกครัวเรือน คิดเป็น ๑๐๐ เปอร์เซ็นต์ ปัญหาคือไฟฟ้าส่องสว่างข้างทางหรือที่สาธารณะยังไม่สามารถดำเนินการครอบคลุมพื้นที่ได้ทั้งหมด เนื่องจากพื้นที่ที่มีความต้องการให้ติดตั้งไฟฟ้าส่องสว่างนั้นยังไม่เป็นที่สาธารณะ องค์การบริหารส่วนตำบลพรสวรรค์จึงไม่สามารถดำเนินการได้ เช่นเดียวกับถนน การแก้ปัญหาคือ ประสานความร่วมมือกันในหลายๆ ฝ่าย เพื่อที่จะทำความเข้าใจกับประชาชนในพื้นที่ และวิธีการที่จะดำเนินการแก้ไขอย่างไร ทั้งนี้ องค์การบริหารส่วนตำบลพรสวรรค์ก็ได้ตั้งงบประมาณในส่วนนี้ไว้แล้ว และได้แจ้งประชาสัมพันธ์ให้ประชาชนได้รับทราบถึงเหตุผลเพื่อที่จะได้ช่วยกันแก้ไขปัญหาให้กับประชาชน

#### ๕.๓ การประปา

การประปาขององค์การบริหารส่วนตำบลพรสวรรค์ ไม่มีกิจการประปาแต่ละหมู่บ้านได้บริหารจัดการเอง และทุกหมู่บ้านสามารถให้บริการได้ครอบคลุมทุกหลังคาเรือน คิดเป็น ๑๐๐ เปอร์เซ็นต์ องค์การบริหารส่วนตำบลพรสวรรค์ ได้นำโครงการเกี่ยวกับพัฒนาแหล่งน้ำบรรจุในแผนพัฒนาท้องถิ่น เพื่อที่จะพิจารณาดำเนินการในปีต่อไป เมื่อมีงบประมาณและความจำเป็นก็สามารถดำเนินโครงการได้ต่อเนื่อง เพื่อตอบสนองต่อความต้องการของประชาชนต่อไป

#### ๕.๔ โทรศัพท์

ปัจจุบันในพื้นที่องค์การบริหารส่วนตำบลพรสวรรค์ ไม่มีโทรศัพท์สาธารณะ เนื่องจากประชาชนนิยมใช้โทรศัพท์ส่วนบุคคลแทน ซึ่งสามารถติดต่อสื่อสารได้รวดเร็ว และสามารถใช้อินเตอร์เน็ตได้ เช่น โทรศัพท์มือถือ สำหรับสถานที่ราชการ ยังคงใช้ระบบโทรศัพท์พื้นฐานในการติดต่อสื่อสาร



## ๕.๕ ไปรษณีย์หรือการสื่อสารหรือการขนส่ง และวัสดุ ครุภัณฑ์

ตำบลพรสวรรค์มีไปรษณีย์อนุญาต ๑ แห่ง ตั้งอยู่ที่บ้านบุงคำ หมู่ที่ ๓ ตำบลพรสวรรค์ อ.นาจะหลวย จ.อุบลราชธานี

## ๖. ระบบเศรษฐกิจ

### ๖.๑ การเกษตร

พื้นที่องค์การบริหารส่วนตำบลพรสวรรค์ ประชากรส่วนใหญ่ประกอบอาชีพเกษตรกรรม โดยมีการเกษตรที่สำคัญ ได้แก่ ทำนา รองลงมา คือ ทำไร่ เลี้ยงสัตว์ รับจ้าง ซึ่งผลผลิตทางการเกษตรที่สำคัญในตำบลพรสวรรค์ ได้แก่ ข้าว มันสำปะหลัง อ้อย ยางพารา เป็นต้น

### ๖.๒ การประมง

ในเขตตำบลพรสวรรค์ไม่มีการประมง เป็นการจับปลาตามธรรมชาติในบริเวณในครัวเรือนตามฤดูกาลเท่านั้น

### ๖.๓ การปศุสัตว์

การปศุสัตว์ในเขตองค์การบริหารส่วนตำบลพรสวรรค์ เป็นการประกอบกิจการในลักษณะเลี้ยงในครัวเรือน เป็นอาชีพหลักและอาชีพเสริม เช่น การเลี้ยงไก่ เป็ด โค สุกร กระบือ เพื่อจำหน่ายและบริโภคเองในครัวเรือน

### ๖.๔ การบริการ

โฮมสเตย์ แม่บุญหลาย เมฆวัน จำนวน ๑ แห่ง ตั้งอยู่ที่บ้านแก้งขอ หมู่ที่ ๖

### ๖.๕ การท่องเที่ยว

ตำบลพรสวรรค์มี แก้งยาง ตั้งอยู่ที่ บ้านแก้งขอ หมู่ที่ ๖ ซึ่งเป็นแหล่งท่องเที่ยวที่เกิดขึ้นเองตามธรรมชาติ เป็นแหล่งท่องเที่ยวเชิงนิเวศเป็นรูปแบบหนึ่งของการท่องเที่ยวในปัจจุบันโดยให้ความสำคัญแก่การศึกษาหรือการเรียนรู้ หรือมุ่งเน้นให้เกิดการอนุรักษ์มากกว่าแต่การท่องเที่ยวเชิงนิเวศจะต้องเป็นการรักษาธรรมชาติและสิ่งแวดล้อมไปด้วยเป็น การท่องเที่ยวที่มีการคำนึงถึงส่วนรวมของชุมชนและประชาชนท้องถิ่น และผู้ประกอบการที่เกี่ยวข้องที่มีส่วนร่วมในการ คิดวางแผน ปฏิบัติตามแผน ได้รับประโยชน์ติดตามตรวจสอบ ตลอดจนร่วมบำรุงรักษาทรัพยากรการท่องเที่ยว อันจะ ก่อให้เกิดผลประโยชน์ในท้องถิ่น ทั้งการกระจายรายได้ การยกระดับคุณภาพชีวิต และการได้รับผลตอบแทนเพื่อกลับมา บำรุงรักษา และจัดการแหล่งท่องเที่ยวด้วย

จากองค์ประกอบหลักที่สำคัญของการท่องเที่ยวเชิงนิเวศดังกล่าว จะเห็นว่าองค์ประกอบด้านการมีส่วนร่วม นั้นจะก่อให้เกิดผลประโยชน์ในท้องถิ่น ทั้งการกระจายรายได้ การยกระดับคุณภาพชีวิตและการได้รับผลตอบแทน เพื่อกลับมาบำรุงรักษา และจัดการแหล่งท่องเที่ยวภายในชุมชนตำบลพรสวรรค์ ด้วย

### ๖.๖ อุตสาหกรรม

โรงสีขนาดเล็ก จำนวน ๑๔ แห่ง

### ๖.๗ การพาณิชย์และกลุ่มอาชีพ

#### การพาณิชย์

- ร้านซ่อมรถ จำนวน ๓ แห่ง
- สถานีบริการน้ำมัน จำนวน ๗ แห่ง
- ลานรับซื้อมันสำปะหลัง จำนวน ๒ แห่ง
- สถานที่รับซื้อน้ำยาง จำนวน ๑ แห่ง
- ร้านค้า จำนวน ๔๑ แห่ง
- ร้านเสริมสวย จำนวน ๑๐ แห่ง



## กลุ่มอาชีพ

- กลุ่มผลิตปุ๋ยเคมี ชีวภาพ บ้านหนองกระโดน หมู่๗,บ้านธารไร่น้อย หมู่ที่๙
- กลุ่มทอผ้าฝ้าย บ้านม่วง หมู่ที่๒
- กลุ่มจักรสาน บ้านบุงคำ หมู่ที่ ๓ , หมู่๑๐
- กลุ่มสานกระติ๊บข้าว บ้านคุ่มหมู่๔ ,บ้านแสนชนะนี้ หมู่ที่๕
- กลุ่มจักรสานกระติ๊บข้าว เสือ กระดัง จากคล้า บ้านแก้งขอ หมู่ที่๖

## ๖.๘ แรงงาน

ประชากรในตำบลพรสวรรค์ส่วนใหญ่จะเป็นการประกอบอาชีพเกษตรกรรมเป็น มีการทำเกษตรปลูกมันสำปะหลัง ปลูกยางพารา และการทำนา ทำสวน เป็นส่วนใหญ่ ซึ่งเป็นการทำการเกษตรในที่ทำกินที่เป็นของตนเองซึ่งบางกลุ่มก็รับจ้างทำงาน ท่ามกลางความเปลี่ยนแปลงของสังคมภายใต้กระแสโลกาภิวัตน์ เช่น ปัญหาราคายางพาราทกต่ำ ทั้งเรื่องที่ดินทำกิน เกษตรกรจำนวนมากไม่มีที่ดินทำกินเป็นของตนเอง ต้องเช่าที่ดินทำกินและปัญหาการเข้าถึงทรัพยากรการผลิต ทำให้เกษตรกรรายย่อยขาดศักยภาพในการเพิ่มผลผลิตและพึ่งพิงตนเองไม่ได้ปัญหาต้นทุนการผลิตสูงขึ้น อันเนื่องมาจากปัจจัยการผลิตมีฐานจากการใช้พลังงาน ต้นทุนปุ๋ย ยา แรงงาน สูงขึ้น ฐานทรัพยากรลดลง และแม้ว่าปัจจุบันมีแนวโน้มว่าผลผลิตทางการเกษตรจะมีราคาดีแต่ราคาที่เพิ่มขึ้นเหล่านี้ไม่แน่ใจว่าจะส่งผลประโยชน์กลับมาที่เกษตรกร รวมทั้งราคาอาหารที่แพงขึ้นก็กลายเป็นค่าใช้จ่ายของแรงงานที่สูงขึ้น และส่งผลต่อคนจนเช่นกัน

จากการสำรวจข้อมูลพื้นฐานพบว่า ประชากรส่วนใหญ่ร้อยละ ๘๐ ประกอบอาชีพเกษตรกรรม และร้อยละ ๒๐ ประกอบอาชีพรับจ้างและอื่นๆ โดยไปรับจ้างทำงานนอกพื้นที่ รวมทั้งแรงงานที่ไปทำงานต่างประเทศ ปัญหาที่พบคือ ประชากรต้องไปทำงานนอกพื้นที่ในเมืองที่มีโรงงานอุตสาหกรรม บริษัท ห้างร้านใหญ่ๆ เพราะในพื้นที่ไม่มีโรงงานอุตสาหกรรมที่มีการจ้างแรงงาน

## ๗. ศาสนา ประเพณี วัฒนธรรม

### ๗.๑ การนับถือศาสนา

ตำบลพรสวรรค์ นับถือศาสนาพุทธ โดยมีศาสนสถาน ๑๑ แห่ง ดังนี้

- วัดบ้านฝั่งเพ บ้านฝั่งเพ ม.๑
- วัดบ้านม่วง บ้านม่วง ม.๒
- วัดบ้านบุงคำ บ้านบุงคำ ม.๓, ม.๑๐
- วัดบ้านคุ่ม บ้านคุ่ม ม.๔
- วัดบ้านแสนชนะนี้ บ้านแสนชนะนี้ ม.๕
- วัดบ้านแก้งขอ บ้านแก้งขอ ม.๖
- วัดบ้านหนองกระโดน บ้านหนองกระโดน ม.๗
- วัดบ้านโนนสว่าง บ้านโนนสว่าง ม.๘
- วัดบ้านธารไร่น้อย บ้านธารไร่น้อย ม.๙
- วัดป่าคุ่มธรรมวิเวก บ้านคุ่ม ม.๔
- วัดป่าหนองดง บ้านแสนชนะนี้ ม.๕

<b>๗.๒ ประเพณีและงานประจำปี</b> ตำบลพรสวรรค์ มีงานประเพณีสำคัญในท้องถิ่น ดังนี้		
มกราคม	บุญกุ่มข้าวใหญ่	เป็นประเพณีทุกปี เกิดความสามัคคีในชุมชน
กุมภาพันธ์	บุญเข้ากรรม	เป็นประเพณีทุกปีเป็นการปฏิบัติธรรมและมีระยะเวลาปฏิบัติ
มีนาคม	บุญมหาชาติ	ฟังเทศนาแก่กันหลอน
เมษายน	บุญสงกรานต์	ทำบุญตักบาตร/สงน้ำผู้สูงอายุ
พฤษภาคม	บุญเดือนหกบุญเบิกบ้าน	ทำบุญตักบาตรเพื่อให้หมู่บ้านและชาวบ้านอยู่เย็นเป็นสุข
มิถุนายน	บุญเดือนเจ็ด	เย็นเป็นสุข
กรกฎาคม	บุญเข้าพรรษา	ทำบุญตักบาตร
สิงหาคม	บุญข้าวสลาก	ทำบุญตักบาตร
กันยายน	บุญข้าวประดับดิน	ทำบุญตักบาตรให้ญาติที่ล่วงลับไปแล้ว
ตุลาคม	บุญสังฆทาน	ทำบุญตักบาตรเกิดความสามัคคีในหมู่คณะ
พฤศจิกายน	บุญออกพรรษา	ทำบุญตักบาตร
	บุญกฐิน	
ธันวาคม	บุญวันสิ้นปี	ทำบุญตักบาตร

### ๗.๓ ภูมิปัญญาท้องถิ่น ภาษาถิ่น

- ภูมิปัญญาท้องถิ่นของตำบลพรสวรรค์

๑. สานกระติบ
๒. ทอเสื่อ
๓. สานกระด้าง
๔. ผ้าฝ้ายย้อมสีธรรมชาติ

- ภาษาถิ่นของชาวตำบลพรสวรรค์

ใช้ภาษาไทยอีสาน

### ๗.๔ สินค้าพื้นเมืองและของที่ระลึก

สินค้าพื้นเมืองและของที่ระลึก คือ กระติบข้าวเหนียว (กลุ่มอาชีพจักรสาน) ม.๔ บ้านคุ้ม และผ้าฝ้ายย้อมสีธรรมชาติ (กลุ่มทอผ้า) ม.๒ บ้านม่วง

## ๘. ทรัพยากรธรรมชาติ

### ๘.๑ น้ำ

#### แหล่งน้ำธรรมชาติ

- คลอง ๙ แห่ง ได้แก่ ห้วยกระตอน ห้วยหินแห่ ห้วยปูน ห้วยหัวช้าง ห้วยไร่บ่อย ห้วยไร่ใหญ่ ห้วยหินคลุก ห้วยดอน ห้วยจะหลวย

- หนอง ๙ แห่ง ได้แก่ หนองป่าแขง หนองสามขา หนองหมอลำ หนองดง หนองผู่เพ หนองหินลาด หนองศรีนุ หนองกระด้น หนองดง

- แม่น้ำ ๑ แห่ง ได้แก่ ลำโตมใหญ่

#### แหล่งน้ำที่สร้างขึ้น

- สระหลวง ๔ แห่ง ได้แก่ บ้านม่วง ๒ แห่ง, บ้านปุงคำ ๑ แห่ง, บ้านหนองกระโดน ๑ แห่ง

- ระบบน้ำประปาหมู่บ้าน ๔ แห่ง

- ฝาย ๒ แห่ง ได้แก่ ฝายยาง ฝายน้ำล้น

- ปรึกษา ๘ แห่ง ได้แก่ บ้านผีเพ, บ้านม่วง, บ้านบุงคำ, บ้านคุ่ม, บ้านแสนชนะ, บ้านแก้งขอ, บ้านหนองกระโดน, บ้านโนนสว่าง, บ้านธารไร่น้อย, บ้านบุงคำ

๘.๒ ป่าไม้

ตำบลพรสวรรค์ มีป่าสาธารณะในชุมชน

๘.๓ ภูเขา

ตำบลพรสวรรค์ไม่มีภูเขา

๘.๔ ทรัพยากรธรรมชาติที่สำคัญขององค์กรปกครองส่วนท้องถิ่น

ในพื้นที่ขององค์การบริหารส่วนตำบลพรสวรรค์ส่วนมากเป็นพื้นที่สำหรับเพาะปลูก เป็นที่นา ไร่ สวน ที่อยู่อาศัย ร้านค้า สถานประกอบการ ตามลำดับ และมีพื้นที่เพียงเล็กน้อยที่เป็นพื้นที่สาธารณะ ทรัพยากรธรรมชาติในพื้นที่ ก็ได้แก่ ดิน น้ำ ต้นไม้ อากาศที่ไม่มีมลพิษ

๙. อื่น ๆ

ไม่มี

## ส่วนที่ ๒

### ยุทธศาสตร์การพัฒนากองคกรปกครองส่วนท้องถิ่น

#### ๑. ความสัมพันธ์ระหว่างแผนพัฒนาระดับมหภาค

##### ๑.๑ แผนยุทธศาสตร์ชาติ ๒๐ ปี

วิสัยทัศน์ : “ประเทศไทยมีความมั่นคง มั่งคั่ง ยั่งยืน เป็นประเทศพัฒนาแล้ว ด้วยการพัฒนาตามปรัชญาของเศรษฐกิจพอเพียง” หรือเป็นคติพจน์ประจำชาติ “มั่นคง มั่งคั่ง ยั่งยืน” ทั้งนี้วิสัยทัศน์ดังกล่าวจะต้องสนองต่อผลประโยชน์แห่งชาติ อันได้แก่ความมีเอกราช อธิปไตย และบูรณภาพแห่งเขตอำนาจรัฐ การดำรงอยู่อย่างมั่นคง ยั่งยืนของสถาบันหลักของชาติ การดำรงอยู่อย่างมั่นคงของชาติและประชาชนจากภัยคุกคามทุกรูปแบบ การอยู่ร่วมกันในชาติอย่างสันติสุข เป็นปึกแผ่นและมีความมั่นคงทางสังคม ท่ามกลางพหุสังคมและการมีเกียรติและศักดิ์ศรีของการเป็นมนุษย์ ความเจริญเติบโตของชาติความเป็นธรรมและความอยู่ดีมีสุขของประชาชน ความยั่งยืนของฐานทรัพยากรธรรมชาติและสิ่งแวดล้อม ความมั่นคงทางพลังงานและอาหาร ความสามารถในการรักษาผลประโยชน์ของชาติภายใต้การเปลี่ยนแปลงของสภาวะแวดล้อมระหว่างประเทศและการอยู่ร่วมกันอย่างสันติประสานสอดคล้อง ด้านความมั่นคงในประชาคมอาเซียน และประชาคมตลกออย่างมีเกียรติและศักดิ์ศรีไม่เป็นภาระของโลกและสามารถแก้วิกฤลประเทศที่ศักยภาพทางเศรษฐกิจที่ต่ำกว่า

##### ความมั่นคง

- การมีความมั่นคงปลอดภัย จากภัยและการเปลี่ยนแปลงทั้งภายในประเทศและภายนอกประเทศในทุกระดับ ทั้งระดับประเทศ สังคม ชุมชน ครัวเรือน และปัจเจกบุคคล
- ความมั่นคงในทุกมิติ ทั้งมิติเศรษฐกิจ สังคม สิ่งแวดล้อม และการเมือง
- ประเทศไทย มีความมั่นคงในเอกราชและอธิปไตย มีสถาบันชาติ ศาสนา พระมหากษัตริย์ที่เข้มแข็งเป็นศูนย์กลางและเป็นที่ยึดเหนี่ยวจิตใจของประชาชน
- ระบบการเมืองที่มั่นคงเป็นกลไก ที่นำไปสู่การบริหารประเทศที่ต่อเนื่องและโปร่งใส ตามหลักธรรมาภิบาล สังคม มีความปรองดองและความสามัคคี สามารถผนึกกำลังเพื่อพัฒนาประเทศ ชุมชน มีความเข้มแข็ง ครอบคลุม มีความอบอุ่น
- มีความมั่นคงของอาหาร พลังงาน และน้ำ ประชาชน มีความมั่นคงในชีวิต มีงานและรายได้ที่มั่นคงพอเพียงกับการดำรงชีวิต มีที่อยู่อาศัยและความปลอดภัยในชีวิตทรัพย์สิน

##### ความมั่งคั่ง

- ประเทศไทยมีการขยายตัวของเศรษฐกิจอย่างต่อเนื่อง ยกกระดับเข้าสู่กลุ่มประเทศรายได้สูง ความเหลื่อมล้ำของการพัฒนาลดลง ประชากรได้รับผลประโยชน์จากการพัฒนาอย่างเท่าเทียมกันมากขึ้น
- เศรษฐกิจมีความสามารถในการแข่งขันสูง สามารถสร้างรายได้ทั้งจากภายในและภายนอกประเทศ สร้างฐานเศรษฐกิจและสังคมแห่งอนาคต และเป็นจุดสำคัญของการเชื่อมโยงในภูมิภาคทั้งการคมนาคมขนส่ง การผลิต การค้า การลงทุน และการทำธุรกิจ มีบทบาทสำคัญในระดับภูมิภาคและระดับโลก เกิดสายสัมพันธ์ทางเศรษฐกิจและการค้าอย่างมีพลัง



• ความสมบูรณ์ในทุนที่จะสามารถสร้างการพัฒนาต่อเนื่อง ได้แก่ ทุนมนุษย์ ทุนทางปัญญา ทุนทางการเงิน ทุนที่เป็นเป็นเครื่องมือเครื่องจักร ทุนทางสังคม และทุนทรัพยากรธรรมชาติและสิ่งแวดล้อม

#### ความยั่งยืน

• การพัฒนาที่สามารถสร้างความเจริญ รายได้ และคุณภาพชีวิตของประชาชนให้เพิ่มขึ้นอย่างต่อเนื่อง ซึ่งเป็นการเจริญเติบโตของเศรษฐกิจที่ไม่ใช้ทรัพยากรธรรมชาติเกินพอดี ไม่สร้างมลภาวะต่อสิ่งแวดล้อมจนเกินความสามารถในการรองรับและเยียวยาของระบบนิเวศน์

• การผลิตและการบริโภคเป็นมิตรกับสิ่งแวดล้อม และสอดคล้องกับกฎระเบียบของประชาคมโลกซึ่งเป็นที่ยอมรับร่วมกัน ความอุดมสมบูรณ์ของทรัพยากรธรรมชาติและสิ่งแวดล้อมมีคุณภาพดีขึ้น คนมีความรับผิดชอบต่อสังคม มีความเอื้ออาทร เสียสละเพื่อผลประโยชน์ส่วนรวม

• มุ่งประโยชน์ส่วนรวมอย่างยั่งยืน ให้ความสำคัญกับการมีส่วนร่วมของประชาชนทุกภาคส่วน เพื่อการพัฒนาในทุกระดับอย่างสมดุล มีเสถียรภาพ และยั่งยืน

• ประชาชนทุกภาคส่วนในสังคม ยึดถือและปฏิบัติตามปรัชญาของเศรษฐกิจพอเพียง

#### ยุทธศาสตร์การพัฒนา

ในการที่จะบรรลุวิสัยทัศน์และทำให้ประเทศไทยพัฒนาไปสู่อนาคตที่พึงประสงค์นั้น จำเป็นจะต้องมีการวางแผน และกำหนดยุทธศาสตร์การพัฒนาในระยะยาว และกำหนดแนวทางการพัฒนาของทุกภาคส่วนให้ขับเคลื่อนไปในทิศทางเดียวกัน ดังนั้น จึงจำเป็นต้องกำหนดยุทธศาสตร์ชาติในระยะยาว เพื่อถ่ายทอดแนวทางการพัฒนาสู่การปฏิบัติในแต่ละช่วงเวลาอย่างต่อเนื่องและมีการบูรณาการ และสร้างความเข้าใจถึงอนาคตของประเทศไทยร่วมกัน และเกิดการรวมพลังของทุกภาคส่วนในสังคมทั้งประชาชน เอกชน ประชาสังคมในการขับเคลื่อนการพัฒนาเพื่อสร้างและรักษาไว้ซึ่งผลประโยชน์แห่งชาติและบรรจวิสัยทัศน์ “ประเทศไทยมีความมั่นคง มั่งคั่ง ยั่งยืน เป็นประเทศพัฒนาแล้ว ด้วยการพัฒนาตามหลักปรัชญาของเศรษฐกิจพอเพียง” หรือคติพจน์ประจำชาติ “มั่นคง มั่งคั่ง ยั่งยืน” เพื่อให้ประเทศมีขีดความสามารถในการแข่งขัน มีรายได้สูงอยู่ในกลุ่มประเทศพัฒนาแล้ว คนไทยมีความสุข อยู่ดี กินดี สังคมมีความมั่นคงเสมอภาคและเป็นธรรม ซึ่งยุทธศาสตร์ชาติที่จะใช้เป็นกรอบแนวทางการพัฒนาในระยะ ๒๐ ปี ต่อจากนี้ไป จะประกอบด้วย ๖ ยุทธศาสตร์ ได้แก่

๑. ยุทธศาสตร์ด้านความมั่นคง
๒. ยุทธศาสตร์ด้านการสร้างความสามารถในการแข่งขัน
๓. ยุทธศาสตร์การพัฒนาและเสริมสร้าง ศักยภาพคน
๔. ยุทธศาสตร์ด้านการสร้างโอกาสความเสมอภาคและเท่าเทียมกันทางสังคม
๕. ยุทธศาสตร์ด้านการสร้างการเติบโตบนคุณภาพชีวิตที่เป็นมิตรกับสิ่งแวดล้อม
๖. ยุทธศาสตร์ด้านการปรับสมดุลและพัฒนาระบบการบริหารจัดการภาครัฐ

โดยมีสาระสำคัญของแต่ละยุทธศาสตร์ สรุปได้ดังนี้

๑. ยุทธศาสตร์ด้านความมั่นคง มีเป้าหมายทั้งในการสร้างเสถียรภาพในประเทศและช่วยลดและป้องกันภัยคุกคามจากภายนอก รวมทั้งสร้างความเชื่อมั่นในกลุ่มประเทศอาเซียนและประชาคมโลกที่มีต่อประเทศไทย กรอบแนวทางที่ต้องให้ความสำคัญ อาทิ

(๑) การเสริมสร้างความมั่นคงของสถาบันหลักของชาติและการปกครองระบอบประชาธิปไตยอันมีพระมหากษัตริย์ทรงเป็นประมุข

- (๒) การปฏิรูปกลไกการบริหารประเทศ
- (๓) การป้องกันและแก้ไขการก่อความไม่สงบในจังหวัดชายแดนภาคใต้
- (๔) การบริหารจัดการความมั่นคงชายแดนและชายฝั่งทะเล
- (๕) การพัฒนาระบบ กลไก มาตรการและความร่วมมือระหว่างประเทศทุกระดับ
- (๖) การพัฒนาเสริมสร้างศักยภาพการผนึกกำลังป้องกันประเทศและกองทัพ
- (๗) การพัฒนาระบบการเตรียมพร้อมแห่งชาติ รักษาความมั่นคงของฐานทรัพยากรธรรมชาติสิ่งแวดล้อม และการปกป้องรักษาผลประโยชน์แห่งชาติทางทะเล รวมทั้งเสริมสร้างความมั่นคงทางอาหารพลังงาน และน้ำ
- (๘) การปรับกระบวนการทำงานของกลไกที่เกี่ยวข้องจากแนวตั้งสู่แนวนอนมากขึ้น

๒. ยุทธศาสตร์ด้านการสร้างความสามารถในการแข่งขัน เพื่อให้ประเทศไทยสามารถพัฒนาไปสู่การเป็นประเทศที่พัฒนาแล้ว ซึ่งจำเป็นต้องยกระดับการผลิตภาพการผลิตภาพและการใช้นวัตกรรมในการเพิ่มความสามารถในการแข่งขันและการพัฒนาอย่างยั่งยืนทั้งในสาขาอุตสาหกรรม เกษตรและการบริการ การสร้างความมั่นคงและปลอดภัยด้านอาหาร การเพิ่มขีดความสามารถทางการค้าและการเป็นผู้ประกอบการ รวมทั้งพัฒนาฐานเศรษฐกิจแห่งอนาคต ทั้งนี้ภายใต้กรอบการปฏิรูปและพัฒนาปัจจัยเชิงยุทธศาสตร์ทุกด้าน อันได้แก่ โครงสร้างพื้นฐานและระบบโลจิสติกส์ วิทยาศาสตร์ เทคโนโลยีและนวัตกรรม การพัฒนาทุนมนุษย์ และการบริหารจัดการทั้งในภาครัฐและภาคธุรกิจเอกชน ครอบคลุมแนวทางที่ต้องให้ความสำคัญ อาทิ

(๑) สมรรถนะทางเศรษฐกิจ ได้แก่ รักษาเสถียรภาพทางเศรษฐกิจและสร้างความเชื่อมั่น ส่งเสริมการค้าและการลงทุนทั้งภาครัฐและเอกชน และพัฒนาประเทศสู่ความเป็นชาติการค้าเพื่อเป็นศูนย์กลางการค้าและได้ประโยชน์จากห่วงโซ่มูลค่าในภูมิภาคเพิ่มขึ้น

(๒) การพัฒนาภาคการผลิตและบริการ ภาคเกษตร ได้แก่ เสริมสร้างฐานการผลิตการเกษตรให้เข้มแข็งและยั่งยืนเพิ่มขีดความสามารถในการแข่งขันของภาคเกษตร พัฒนาสินค้าเกษตรและอาหารที่มีศักยภาพในการแข่งขันและส่งเสริมเกษตรกร รายย่อยให้ปรับไปสู่รูปแบบเกษตรยั่งยืนที่เป็นมิตรกับสิ่งแวดล้อมและรวมกลุ่มเกษตรกรในการพัฒนาอาชีพที่เข้มแข็ง ภาคอุตสาหกรรม พัฒนาอุตสาหกรรมศักยภาพ ได้แก่ พัฒนาอุตสาหกรรมส่งออกที่มีศักยภาพสูงสร้างความเข้มแข็งให้กับผู้ประกอบการไทย และพัฒนาอุตสาหกรรมที่มีศักยภาพในอนาคต เป็นต้น และภาคบริการ พัฒนายกระดับผลิตภัณฑ์การท่องเที่ยว ผลักดันประเทศไทยสู่การเป็นศูนย์กลางการให้บริการสุขภาพ และส่งเสริมธุรกิจบริการที่มีศักยภาพ

(๓) พัฒนาผู้ประกอบการและเศรษฐกิจชุมชน ได้แก่ พัฒนาทักษะและองค์ความรู้ของผู้ประกอบการไทย พัฒนาและยกระดับผลิตภาพแรงงานเพื่อส่งเสริมขีดความสามารถในการแข่งขันของประเทศ พัฒนาวิสาหกิจขนาดกลางและขนาดย่อมสู่สากล ยกระดับศักยภาพของสินค้าหนึ่งตำบลหนึ่งผลิตภัณฑ์ (OTOP) ไทยให้ก้าวไกลสู่สากล และพัฒนาวิสาหกิจชุมชนและสถาบันเกษตรกร

(๔) การพัฒนาพื้นที่เศรษฐกิจพิเศษและเมือง โดยพัฒนาเขตเศรษฐกิจพิเศษชายแดน พัฒนาพื้นที่เศรษฐกิจบริเวณชายฝั่งทะเลตะวันออก พัฒนาระบบเมืองศูนย์กลางความเจริญของประเทศ และพัฒนา คลัสเตอร์อุตสาหกรรมและบริการที่มีศักยภาพในการขับเคลื่อนประเทศ

(๕) การลงทุนพัฒนาโครงสร้างพื้นฐาน ในด้านการขนส่ง ด้านพลังงาน ระบบเทคโนโลยีสารสนเทศการสื่อสาร และการวิจัยและพัฒนา

(๖) การเชื่อมโยงกับภูมิภาคและเศรษฐกิจโลก สร้างความเป็นหุ้นส่วนการพัฒนา กับประเทศในอนุ



ภูมิภาค ภูมิภาคและนานาชาติ ส่งเสริมให้ประเทศไทยเป็นฐานของการประกอบธุรกิจ ส่งเสริมความร่วมมือกับภูมิภาคและนานาชาติในการสร้างความมั่นคงด้านพลังงาน อาหาร สิ่งแวดล้อม และการบริหารจัดการภัยพิบัติ ส่งเสริมบทบาทการเป็นผู้ประสานประโยชน์ในการเชื่อมโยงและสร้างความสมดุลของความสัมพันธ์ของประเทศไทยกับกลุ่มอำนาจทางเศรษฐกิจต่างๆ เพิ่มบทบาทและการมีส่วนร่วมของไทยในองค์การระหว่างประเทศในการผลักดันการพัฒนาในอนุภูมิภาคและภูมิภาค สนับสนุนการเปิดการค้าเสรี และสร้างองค์ความรู้ด้านการต่างประเทศต่อส่วนต่างๆ และสาธารณชนไทย

**๓. ยุทธศาสตร์การพัฒนาและเสริมสร้างศักยภาพคน เพื่อพัฒนาคนและสังคมไทยให้เป็นรากฐานที่แข็งแกร่งของประเทศมีความพร้อมทางการ ใจ สติปัญญา มีความเป็นสากล มีทักษะการคิดวิเคราะห์อย่างมีเหตุผล มีระเบียบวินัย เคารพกฎหมาย มีคุณธรรมจริยธรรม**

(๑) การพัฒนาศักยภาพคนตลอดช่วงชีวิตให้สนับสนุนการเจริญเติบโตของประเทศ โดยพัฒนาเริ่มตั้งแต่ในครรภ์และต่อเนื่องไปตลอดช่วงชีวิต

(๒) การยกระดับคุณภาพการศึกษาและการเรียนรู้ให้ มีคุณภาพ เท่าเทียมและทั่วถึง

(๓) การสร้างเสริมให้คนมีสุขภาพที่ดี

(๔) การสร้างความอยู่ดีมีสุขของครอบครัวไทยให้เอื้อต่อการพัฒนาคน

**๔. ยุทธศาสตร์ด้านการสร้างโอกาสความเสมอภาคและเท่าเทียมกันทางสังคม เพื่อเร่งกระจายโอกาสการพัฒนาและสร้างความมั่นคงให้ทั่วถึง ลดความเหลื่อมล้ำไปสู่สังคมที่เสมอภาคและเป็นธรรม กรอบแนวทางที่ต้องให้ความสำคัญ อาทิ**

(๑) การสร้างความมั่นคงและการลดความเหลื่อมล้ำทางด้านเศรษฐกิจและสังคม

(๒) การพัฒนาระบบบริการและระบบบริหารจัดการสุขภาพ

(๓) การสร้างสภาพแวดล้อมและนวัตกรรมที่เอื้อต่อการดำรงชีวิตในสังคมสูงวัย

(๔) การสร้างความเข้มแข็งของสถาบันทางสังคมและทุนทางวัฒนธรรมและความเข้มแข็งของชุมชน

(๕) การพัฒนาการสื่อสารมวลชนให้เป็นกลไกในการสนับสนุนการพัฒนา

**๕. ยุทธศาสตร์ด้านการสร้างการเติบโตบนคุณภาพชีวิตที่เป็นมิตรกับสิ่งแวดล้อม เพื่อเร่งอนุรักษ์ฟื้นฟูและสร้างความมั่นคงของฐานทรัพยากรธรรมชาติ และมีความมั่นคงด้านน้ำ รวมทั้งมีความสามารถในการป้องกันผลกระทบและปรับตัวต่อการเปลี่ยนแปลงสภาพภูมิอากาศและภัยพิบัติธรรมชาติ และพัฒนามุ่งสู่การเป็นสังคมสีเขียว กรอบแนวทางที่ต้องให้ความสำคัญ อาทิ**

(๑) การจัดระบบอนุรักษ์ ฟื้นฟูและป้องกันการทำลายทรัพยากรธรรมชาติ

(๒) การวางระบบบริหารจัดการน้ำให้มีประสิทธิภาพทั้ง ๒๕ กลุ่มน้ำ เน้นการปรับระบบการบริหารจัดการอุทกภัยอย่างบูรณาการ

(๓) การพัฒนาและใช้พลังงานที่เป็นมิตรกับสิ่งแวดล้อมในทุกภาคเศรษฐกิจ

(๔) การพัฒนาเมืองอุตสาหกรรมเชิงนิเวศและเมืองที่เป็นมิตรกับสิ่งแวดล้อม

(๕) การร่วมลดปัญหาโลกร้อนและปรับตัวให้พร้อมกับการเปลี่ยนแปลงสภาพภูมิอากาศ

(๖) การใช้เครื่องมือทางเศรษฐศาสตร์และนโยบายการคลังเพื่อสิ่งแวดล้อม

๖. ยุทธศาสตร์ด้านการปรับสมดุลและพัฒนาระบบการบริหารจัดการภาครัฐ การบริหารจัดการภาครัฐ เพื่อให้หน่วยงานภาครัฐมีขนาดที่เหมาะสมกับบทบาทภารกิจ มีสมรรถนะสูง มีประสิทธิภาพและประสิทธิผลกระจาย บทบาทภารกิจไปสู่ท้องถิ่นอย่างเหมาะสม มีธรรมาภิบาลกรอบแนวทางที่ต้องให้ความสำคัญ อาทิ

- (๑) การปรับปรุงการบริหารจัดการรายได้และรายจ่ายของภาครัฐ
- (๒) การพัฒนาระบบการให้บริการประชาชนของหน่วยงานภาครัฐ
- (๓) การปรับปรุงบทบาท ภารกิจ และโครงสร้างของหน่วยงานภาครัฐ ให้มีขนาดที่เหมาะสม
- (๔) การวางระบบบริหารงานราชการแบบบูรณาการ
- (๕) การพัฒนาระบบบริหารจัดการกำลังคนและพัฒนาบุคลากรภาครัฐในการปฏิบัติราชการ
- (๖) การต่อต้านการทุจริตและประพฤติมิชอบ

(๗) การปรับปรุงแก้ไขกฎหมาย ระเบียบ และข้อบังคับให้มีความชัดเจน ทันสมัย เป็นธรรม และสอดคล้องกับข้อบังคับสากลหรือข้อตกลงระหว่างประเทศ ตลอดจน พัฒนาหน่วยงานภาครัฐและบุคลากรที่มีหน้าที่เสนอความเห็นทางกฎหมายให้มีศักยภาพ

## ๑.๒ แผนพัฒนาเศรษฐกิจและสังคมแห่งชาติ ฉบับที่ ๑๒ วิสัยทัศน์

จากสถานะของประเทศและบริบทการเปลี่ยนแปลงต่างๆที่ประเทศกำลังประสบอยู่ ทำให้การกำหนดวิสัยทัศน์แผนพัฒนาฉบับที่ ๑๒ ยังคงมีความต่อเนื่องจากวิสัยทัศน์แผนพัฒนาฉบับที่ ๑๑ และกรอบหลักการของการวางแผนที่น้อมนำและประยุกต์ใช้หลักปรัชญาของเศรษฐกิจพอเพียง ยึดคนเป็นศูนย์กลางของการพัฒนาอย่างมีส่วนร่วม การพัฒนาที่ยืดหยุ่นสมดุล ยั่งยืน โดยวิสัยทัศน์ของการพัฒนาในแผนพัฒนาฉบับที่ ๑๒ ต้องให้ความสำคัญกับการกำหนดทิศทางการพัฒนาที่มุ่งสู่การเปลี่ยนผ่านประเทศไทยจากประเทศที่มีรายได้ปานกลางไปสู่ประเทศที่มีรายได้สูง มีความมั่นคง และยั่งยืน สังคมอยู่ร่วมกันอย่างมีความสุข และนำสู่การบรรลุวิสัยทัศน์ระยะยาว “มั่นคง มั่งคั่ง ยั่งยืน” ของประเทศ

### เป้าหมายในการพัฒนาประเทศ

#### ๑. การหลุดพ้นจากกับดักประเทศรายได้ปานกลางสู่รายได้สูง

- ๑) เศรษฐกิจขยายตัวเฉลี่ยไม่ต่ำกว่าร้อยละ ๕.๐
- ๒) ผลิตภัณฑ์มวลรวมในประเทศต่อหัว(GDP Per Capita) และรายได้ประชาชาติต่อหัว (GNP Per Capita) ณ สิ้นแผนพัฒนาฯ ฉบับที่ ๑๒ ในปี ๒๕๖๔ เพิ่มขึ้นเป็น ๓๑๗,๐๕๑ บาท (๙,๓๒๕ ดอลลาร์สหรัฐ.)และ ๓๐๑,๑๙๙ บาท (๘,๘๕๙ ดอลลาร์ สหรัฐ.) ต่อคนต่อปี

#### ๒. การพัฒนาศักยภาพคนให้สนับสนุนการเจริญเติบโตของประเทศและการสร้างสังคมสูงวัยอย่างมีคุณภาพ

- ๑) ประชาชนทุกช่วงทุกวัยมีความมั่นคงทางด้านเศรษฐกิจและสังคม (Socio Economic Security) และมีคุณภาพชีวิตที่ดีขึ้น

๒) การศึกษาและการเรียนรู้ได้รับการพัฒนาคุณภาพ

๓) สถาบันทางสังคมมีความเข้มแข็งเป็นฐานรากที่เอื้อต่อการพัฒนาคน

#### ๓. การลดความเหลื่อมล้ำในสังคม

๑) การกระจายรายได้มีความเท่าเทียมกันมากขึ้น

๒) บริการทางสังคมมีคุณภาพและมีการกระจายอย่างทั่วถึง

#### ๔. การสร้างการเจริญเติบโตทางเศรษฐกิจและสังคมที่เป็นมิตรกับสิ่งแวดล้อม

- ๑) การรักษาความมั่นคงของฐานทรัพยากร สร้างความสมดุลระหว่างการอนุรักษ์ และการใช้ประโยชน์อย่างยั่งยืนและเป็นธรรม
- ๒) ขับเคลื่อนประเทศสู่เศรษฐกิจและสังคมที่เป็นมิตรต่อสิ่งแวดล้อม
- ๓) เพิ่มขีดความสามารถในการรับมือภัยพิบัติและการเปลี่ยนแปลงสภาพภูมิอากาศ
- ๔) เพิ่มประสิทธิภาพและเสริมสร้างธรรมาภิบาลในการจัดการทรัพยากรธรรมชาติและสิ่งแวดล้อม
- ๕) มีการบริหารจัดการน้ำให้สมดุลระหว่างอุปสงค์และอุปทานน้ำ

#### ๕. การบริหารราชการแผ่นดินที่มีประสิทธิภาพ

- ๑) การบริหารงานภาครัฐที่โปร่งใส เป็นธรรม มีประสิทธิภาพ และมีส่วนร่วม
- ๒) ขจัดการทุจริตคอร์รัปชัน
- ๓) มีการกระจายอำนาจที่เหมาะสม

#### กรอบยุทธศาสตร์แผนพัฒนาเศรษฐกิจและสังคมแห่งชาติ ฉบับที่ ๑๒ ประกอบด้วย ๑๐ ยุทธศาสตร์ ดังนี้

๑. ยุทธศาสตร์การเสริมสร้างและพัฒนาศักยภาพทุนมนุษย์
๒. ยุทธศาสตร์การเสริมสร้างความเป็นธรรมลดความเหลื่อมล้ำในสังคม
๓. ยุทธศาสตร์การเสริมสร้างความเข้มแข็งทางเศรษฐกิจและแข่งขันได้อย่างยั่งยืน
๔. ยุทธศาสตร์ด้านการเติบโตที่เป็นมิตรกับสิ่งแวดล้อมเพื่อพัฒนาอย่างยั่งยืน
๕. ยุทธศาสตร์ด้านความมั่นคง
๖. ยุทธศาสตร์ด้านการเพิ่มประสิทธิภาพและธรรมาภิบาลในภาครัฐ
๗. ยุทธศาสตร์ด้านการพัฒนาโครงสร้างพื้นฐานและระบบโลจิสติกส์
๘. ยุทธศาสตร์ด้านวิทยาศาสตร์ เทคโนโลยี การวิจัย และนวัตกรรม
๙. ยุทธศาสตร์การพัฒนาภาคเมือง และพื้นที่เศรษฐกิจ
๑๐. ยุทธศาสตร์ด้านการต่างประเทศ ประเทศเพื่อนบ้าน และภูมิภาค

#### ๑.๓ แผนพัฒนาภาค/แผนพัฒนากลุ่มจังหวัด/แผนพัฒนาจังหวัด

##### ๑) แผนพัฒนาภาค

##### ยุทธศาสตร์การพัฒนาภาคตะวันออกเฉียงเหนือ

##### ยุทธศาสตร์การพัฒนา

๑. เพิ่มศักยภาพการแข่งขันด้านเศรษฐกิจ โดยการยกมาตรฐานและประสิทธิภาพการผลิตการเกษตร การพัฒนาศักยภาพการประกอบการด้านอุตสาหกรรม อุตสาหกรรมบริการและการท่องเที่ยวการตั้งองค์กรร่วมภาครัฐและเอกชนระดับพื้นที่เพื่อส่งเสริมอำนวยความสะดวกด้านสการการค้าการลงทุน และส่งเสริมความร่วมมือทางเศรษฐกิจกับเพื่อนบ้าน

๒. สร้างคนให้มีคุณภาพเพื่อพัฒนาคนให้มีสุขภาพะ ดีทั้งร่างกาย จิตใจและสติปัญญาอบรมรู้เท่าทันการเปลี่ยนแปลง สามารถดำรงชีพได้อย่างมีคุณภาพ

๓. สร้างสังคมและเศรษฐกิจฐานรากให้เข้มแข็ง เพื่อสร้างความมั่นคงด้านอาหาร แก้ไขปัญหาความยากจนหนี้สิน และการออมของครัวเรือน มีสัมมาอาชีพที่มั่นคง สามารถพึ่งพาตนเองและดูแลครอบครัวได้อย่างอบอุ่น

๔. พื้นฟูธรรมชาติและสิ่งแวดล้อมให้สมบูรณ์ โดยเร่งอนุรักษ์และฟื้นฟูพื้นที่ป่าไม้ให้ได้ ๑๕.๙ ล้านไร่ หรือร้อยละ ๒๕ ของพื้นที่ภาค ป้องกันการรุกพื้นที่ชุ่มน้ำ พัฒนาแหล่งน้ำและระบบชลประทาน ฟื้นฟูดิน ยับยั้งการแพร่กระจายดินเค็ม และเพิ่มประสิทธิภาพการจัดการโดยส่งเสริมทำเกษตรอินทรีย์



## ทิศทางการพัฒนากลุ่มจังหวัดและจังหวัด

๑.กลุ่มภาคตะวันออกเฉียงเหนือตอนบน ๑ ประกอบด้วยอุดรธานี หนองคาย หนองบัวลำภูและเลย เน้นการพัฒนาบูรณาการระบบนิเวศน์เพื่อรักษาสมดุลธรรมชาติ การปรับโครงสร้างการผลิตด้านการเกษตร การส่งเสริมการค้าการลงทุน และการท่องเที่ยวเชื่อมโยงกับประเทศเพื่อนบ้าน

๒.กลุ่มภาคตะวันออกเฉียงเหนือตอนบน ๒ ประกอบด้วย สกลนคร นครพนม และมุกดาหาร เน้นให้ความสำคัญกับความร่วมมือทางเศรษฐกิจกับประเทศเพื่อนบ้าน เพิ่มประสิทธิภาพการผลิตสินค้าการเกษตร ส่งเสริมพื้นที่ชลประทาน การทำปศุสัตว์โดยเฉพาะโคเนื้อ

๓.กลุ่มภาคตะวันออกเฉียงเหนือตอนกลาง ประกอบด้วย ขอนแก่น กาฬสินธุ์ มหาสารคาม และร้อยเอ็ด เน้นการพัฒนาโครงสร้างพื้นฐานของเมืองรองรับการเป็นศูนย์กลางการค้าบริการและการลงทุนของภาค การใช้ประโยชน์พื้นที่ อุตสาหกรรมพลังงานทดแทน(Ethanol) ควบคู่กับการเพิ่มประสิทธิภาพการผลิต

๔.กลุ่มภาคตะวันออกเฉียงเหนือตอนล่าง ๑ ประกอบด้วยนครราชสีมา ชัยภูมิ บุรีรัมย์ สุรินทร์ มุ่งเน้นการพัฒนา ระบบชลประทานให้เต็มศักยภาพการเตรียมการรองรับอุตสาหกรรมพลังงานทดแทน(Ethanol) พัฒนาการท่องเที่ยวทั้งการท่องเที่ยวเชิงนิเวศน์ และอารยธรรมขอมด้วยการสร้างคุณค่าเพิ่ม และพัฒนาเส้นทาง

๕. กลุ่มภาคตะวันออกเฉียงเหนือตอนล่าง ๒ ประกอบด้วยอุบลราชธานี ศรีสะเกษ ยโสธร และอำนาจเจริญ มุ่งเน้นการพัฒนาแหล่งน้ำและระบบบริหารจัดการเพื่อแก้ไขปัญหาหน้าท่วมและขาดแคลนน้ำ การสร้างงานและรายได้จากการท่องเที่ยวให้มากขึ้น

### โครงการที่สำคัญ (Flagship Prpject)

- (๑) โครงการผลิตข้าวหอมมะลิอินทรีย์ในทุ่งกุลาร้องไห้
- (๒) โครงการพัฒนาเมืองมุกดาหารเป็นประตูสู่อินโดจีน
- (๓) โครงการพัฒนาเส้นทางท่องเที่ยวอารยธรรมขอม
- (๔) โครงการจัดการผลิตเอทานอลในภาคอีสาน
- (๕) โครงการยกมาตรฐานการเรียนการสอนด้วยระบบศึกษาทางไกล
- (๖) โครงการเกษตรยั่งยืนเพื่อชุมชนเข้มแข็ง
- (๗) โครงการฟื้นฟูลุ่มน้ำชีตอนบนและลุ่มน้ำมูลตอนบนแบบบูรณาการเพื่อการผลิตที่ยั่งยืน

๑.๔ ยุทธศาสตร์กลุ่มจังหวัดภาคตะวันออกเฉียงเหนือตอนล่างที่ ๒ (อุบลราชธานี ศรีสะเกษ ยโสธร อำนาจเจริญ)

#### วิสัยทัศน์

“ ข้าวหอมมะลิเป็นเลิศ การท่องเที่ยวและการค้าชายแดนได้มาตรฐานสากล ”

#### พันธกิจ

- ๑.พัฒนาคุณภาพการผลิตตามมาตรฐานGPA และเพิ่มพูนมูลค่าผลิตภัณฑ์ เพิ่มช่องทางการตลาดข้าวหอมมะลิคุณภาพดี
- ๒.ฟื้นฟูและพัฒนาแหล่งท่องเที่ยวให้มีศักยภาพ และพัฒนาทักษะบุคคล ส่งเสริมการประชาสัมพันธ์ และการตลาดให้ได้มาตรฐาน

๓. เสริมสร้างความเข้มแข็งเครือข่ายวิสาหกิจชุมชน ผู้ประกอบการและเครือข่ายพันธมิตรธุรกิจการค้าชายแดน ทั้งทางด้านบริหารจัดการ และพัฒนาระบบโลจิสติกส์ เพื่อเศรษฐกิจเชิงสร้างสรรค์

#### เป้าประสงค์รวม

๑. เพิ่มผลผลิตให้ได้มาตรฐาน และสร้างมูลค่าผลิตภัณฑ์ด้านการแปรรูปเพิ่มช่องทางการตลาดทั้งในและต่างประเทศข้าวหอมมะลิคุณภาพดี

๒. พัฒนาคุณภาพแหล่งท่องเที่ยวที่มีศักยภาพให้ได้มาตรฐานและเสริมสร้างการบริหารจัดการการมีส่วนร่วมขององค์กรปกครองส่วนท้องถิ่นและชุมชนในแหล่งท่องเที่ยว

๓. สร้างเครือข่ายการค้ากลุ่มจังหวัดเพื่อเพิ่มมูลค่าการค้าชายแดนด้วยระบบโลจิสติกส์ที่มีประสิทธิภาพ  
ตัวชี้วัด/ค่าเป้าหมาย

๑. ร้อยละของจำนวนแปลง/ฟาร์มที่ได้รับใบรับรองมาตรฐาน GPA ข้าวหอมมะลิ ค่าเป้าหมายร้อยละ ๘๐

๒. ร้อยละที่เพิ่มขึ้นของรายได้จากการท่องเที่ยว ค่าเป้าหมายเฉลี่ยร้อยละ ๕ ต่อปี

๓. มูลค่าการค้าชายแดนเพิ่มขึ้น ค่าเป้าหมายร้อยละ ๑๐ ต่อปี

#### ประเด็นยุทธศาสตร์

กลุ่มจังหวัดภาคตะวันออกเฉียงเหนือตอนล่าง ๒ ได้กำหนดประเด็นยุทธศาสตร์การพัฒนากลุ่มจังหวัดฯ เพื่อบรรลุวิสัยทัศน์ ๓ ประเด็นยุทธศาสตร์ ดังนี้

### **ประเด็นยุทธศาสตร์ที่ ๑ พัฒนาคุณภาพและเพิ่มมูลค่าข้าวหอมมะลิสู่ความต้องการของตลาด**

#### เป้าประสงค์

๑. เพิ่มผลผลิตและพัฒนาคุณภาพกระบวนการผลิตข้าวหอมมะลิคุณภาพดีตามมาตรฐาน

๒. พัฒนาคุณภาพกระบวนการแปรรูปตามมาตรฐาน เพื่อสร้างมูลค่าเพิ่มให้ผลิตภัณฑ์จากการแปรรูปข้าวหอมมะลิคุณภาพดี

๓. พัฒนาและเพิ่มช่องทางการตลาดข้าวหอมมะลิและผลิตภัณฑ์จากการแปรรูปข้าวหอมมะลิคุณภาพดี

#### ตัวชี้วัด/ค่าเป้าหมาย

๑. ร้อยละของจำนวนแปลง/ฟาร์มที่ได้รับใบรับรองมาตรฐาน GPA ข้าวหอมมะลิต่อจำนวนแปลง/ฟาร์มที่ได้รับการตรวจจากกระทรวงเกษตรฯ ค่าเป้าหมาย ร้อยละ ๘๐

๒. ร้อยละที่เพิ่มขึ้นของมูลค่าข้าวหอมมะลิของกลุ่มจังหวัด ค่าเป้าหมาย เฉลี่ยร้อยละ ๖

#### กลยุทธ์

๑. พัฒนาประสิทธิภาพกระบวนการผลิตข้าวหอมมะลิคุณภาพมาตรฐาน

๒. ส่งเสริมเครือข่ายผู้ประกอบการแปรรูปและสร้างผลิตภัณฑ์ข้าวหอมมะลิคุณภาพมาตรฐาน

๓. เพิ่มช่องทางการตลาดข้าวหอมมะลิคุณภาพดี

### **ประเด็นยุทธศาสตร์ที่ ๒ พัฒนาคุณภาพคุณภาพการท่องเที่ยวให้ได้ระดับมาตรฐานสากล**

#### เป้าประสงค์

๑. พัฒนาแหล่งท่องเที่ยวที่มีศักยภาพในกลุ่มจังหวัดให้มีคุณภาพและได้มาตรฐานสากล

๒. เสริมสร้างความเข้มแข็งในการบริหารจัดการและพัฒนาการท่องเที่ยวอย่างยั่งยืน

๓. สนับสนุนการพัฒนาบริการและบริหารจัดการของเครือข่ายการท่องเที่ยวที่มีศักยภาพ

๔. ส่งเสริมการประชาสัมพันธ์และพัฒนาการตลาด

ตัวชี้วัด/ค่าเป้าหมาย

๑. ร้อยละที่เพิ่มขึ้นของรายได้จากการท่องเที่ยว ค่าเป้าหมาย ร้อยละ ๘

๒. ระดับความสำเร็จของการพัฒนาคุณภาพด้านการท่องเที่ยวของกลุ่มจังหวัด ค่าเป้าหมายจังหวัดละ ๑

แห่ง

๓. ระดับความสำเร็จในการใช้ทรัพยากรการท่องเที่ยวร่วมกันภายในกลุ่มจังหวัด ค่าเป้าหมาย ๑

แผนงาน

กลยุทธ์

๑. เชื่อมโยงแหล่งท่องเที่ยวในกลุ่มจังหวัดและ/หรือระหว่างกลุ่มจังหวัดกับประเทศเพื่อนบ้าน

๒. ส่งเสริมความร่วมมือทุกภาคส่วนในการวางแผนและพัฒนาการท่องเที่ยว

๓. ส่งเสริมศักยภาพและสวัสดิการของบุคลากรการท่องเที่ยว

๔. พัฒนาเอกลักษณ์และการส่งเสริมการตลาดท่องเที่ยวเชิงรุก

**ประเด็นยุทธศาสตร์ที่ ๓ พัฒนาระบบสนับสนุนการบริหารจัดการธุรกิจการค้าและเพิ่มมูลค่าการค้าชายแดนครบวงจรและได้มาตรฐานสากล**

เป้าประสงค์

๑. เสริมสร้างความเข้มแข็งของเครือข่ายวิสาหกิจชุมชนและผู้ประกอบการเศรษฐกิจเชิงสร้างสรรค์

๒. เสริมสร้างเครือข่ายพันธมิตรทางการค้า การลงทุนในกลุ่มจังหวัดและประเทศเพื่อนบ้าน

๓. ศึกษาพัฒนาระบบการให้บริการโลจิสติกส์(Logistics) เพื่อสนับสนุนการค้า

ตัวชี้วัด/ค่าเป้าหมาย

๑. ร้อยละที่เพิ่มขึ้นของมูลค่าการค้าชายแดน ค่าเป้าหมาย ร้อยละ ๑๐

๒. ร้อยละที่เพิ่มขึ้นของมูลค่าการค้าจำหน่ายผลิตภัณฑ์ OTOP ค่าเป้าหมาย ร้อยละ ๘

๓. จำนวนกิจกรรมที่เครือข่าย ๔ จังหวัดทำร่วมกัน ค่าเป้าหมาย อย่างน้อย ๓ โครงการ

๔. ร้อยละของจำนวนผู้ประกอบการที่เข้าร่วมโครงการที่ได้รับการสนับสนุนเงินทุน ค่าเป้าหมายร้อยละ

๓๐ ของผู้ประกอบการที่เข้าร่วมโครงการ

กลยุทธ์

๑. เสริมสร้างความเข้มแข็งเครือข่ายธุรกิจการค้า

๒. เสริมสร้างเครือข่ายพันธมิตรทางการค้า การลงทุนในกลุ่มจังหวัดและประเทศเพื่อนบ้าน

๓. การศึกษาวิจัยและพัฒนาระบบผลิตและส่งออก(Logistics) เพื่อสนับสนุนธุรกิจการค้า

**๑.๕ แผนพัฒนาจังหวัด ๕ ปี (พ.ศ.๒๕๖๖ - ๒๕๗๐)**

วิสัยทัศน์

“เมืองน่าอยู่ทันสมัย เกษตรปลอดภัยมูลค่าสูง เศรษฐกิจชีวภาพ ศูนย์กลางการค้าการลงทุน  
เมืองท่องเที่ยวแห่งความสุขหลายมิติ”



## วัตถุประสงค์

๑) เพื่อเสริมสร้างศักยภาพการพัฒนาจังหวัดให้เป็นเมืองน่าอยู่ทันสมัย ส่งเสริมคุณภาพชีวิตที่ดีของประชาชน ทั้งทางด้านการศึกษา ด้านสุขภาพ ด้านความปลอดภัยในชีวิตและทรัพย์สิน การเข้าถึงระบบสาธารณสุขปโภค และระบบบริการภาครัฐ และมีสภาพแวดล้อมที่เหมาะสมกับการดำรงชีวิต

๒) เพื่อส่งเสริมให้เกษตรกรสามารถยกระดับการผลิตให้มีประสิทธิภาพและได้มาตรฐานเพื่อสร้างมูลค่าสินค้าเกษตรให้ตอบสนองต่อความต้องการด้วยระบบตลาดนำการผลิตโดยใช้ข้อมูลพื้นฐานด้านการเกษตร(Big Data) และดิจิทัลแพลตฟอร์ม เป็นเครื่องมือในการดำเนินการ

๓) เพื่อส่งเสริมเศรษฐกิจชีวภาพ (Bio Economy) ด้วยการนำเทคโนโลยีชีวภาพมาใช้ในการเพิ่มมูลค่าหรือประยุกต์การใช้งานและแปรรูปผลิตภัณฑ์ที่ได้จากการเกษตร และการนำเทคโนโลยีชีวภาพ มาใช้ประโยชน์เชิงเศรษฐกิจชีวภาพ

๔) เพื่อเสริมสร้างศักยภาพด้านการค้าการลงทุนในพื้นที่จังหวัดเชื่อมโดยกลุ่มจังหวัดภูมิภาค และต่างประเทศ

๕) เพื่อเสริมสร้างศักยภาพทางการท่องเที่ยวทุกด้าน เพื่อเพิ่มขีดความสามารถในการแข่งขันและสร้างมูลค่าเพิ่มด้านการท่องเที่ยวเชื่อมโยงทุกมิติ

## เป้าหมายการพัฒนา

๑) พัฒนาจังหวัดให้เป็นเมืองน่าอยู่ทันสมัยตามแนวทางการพัฒนาเมือง Smart city โดยดำเนินการให้ครบทุกเกณฑ์ทุกด้านในปี พ.ศ.๒๕๗๐

๒) ส่งเสริมให้เกษตรกรสามารถยกระดับการผลิตให้มีประสิทธิภาพและได้มาตรฐาน เพื่อสร้างมูลค่าสินค้าเกษตรและสามารถเพิ่มมูลค่าผลิตภัณฑ์มวลรวมภาคการเกษตรได้เพิ่มขึ้นตามเกณฑ์ที่กำหนด

๓) เกษตรกรและผู้ประกอบการได้รับการถ่ายทอดความรู้ตามแนวทางเศรษฐกิจชีวภาพ(Bio Economy)เพื่อสร้างเศรษฐกิจชีวภาพในพื้นที่ตามเป้าหมายที่กำหนดในแต่ละปี

๔) มูลค่าการค้าการลงทุนในพื้นที่เพิ่มขึ้นบรรลุเกณฑ์ตามตัวชี้วัดที่กำหนด

๕) ภาคการท่องเที่ยวได้รับการพัฒนาและเพิ่มศักยภาพโดยมีรายได้จากการท่องเที่ยวรวมเพิ่มขึ้นตามเกณฑ์ตัวชี้วัดที่จังหวัดกำหนดในแผนพัฒนาจังหวัด

## ตัวชี้วัดความสำเร็จตามเป้าหมายการพัฒนาจังหวัด

๑) มูลค่าการเพิ่มขึ้นของผลิตภัณฑ์มวลรวมภาคการเกษตรของจังหวัด (GPP) เพิ่มขึ้น เป้าหมาย ๕ ปี ร้อยละ

๒ ต่อปี

๒) มูลค่าของการลงทุนเพิ่มขึ้น ร้อยละ ๒ ต่อปี

๓) ร้อยละที่เพิ่มขึ้นของรายได้ทางการท่องเที่ยว ร้อยละ ๒ ต่อปี

## ประเด็นการพัฒนาของจังหวัดอุบลราชธานี

จังหวัดอุบลราชธานี ได้กำหนดประเด็นการพัฒนาจังหวัดไว้ ๕ ประเด็นการพัฒนาตามลำดับความสำคัญ

ดังนี้

ประเด็นการพัฒนาที่ ๑ การพัฒนาเมืองน่าอยู่ทันสมัย

ประเด็นการพัฒนาที่ ๒ การส่งเสริมเกษตรปลอดภัยมูลค่าสูง

ประเด็นการพัฒนาที่ ๓ การส่งเสริมเศรษฐกิจชีวภาพ

ประเด็นการพัฒนาที่ ๔ การพัฒนาศูนย์กลางการค้าการลงทุน

ประเด็นการพัฒนาที่ ๕ การส่งเสริมเมืองท่องเที่ยวแห่งความสุขหลายมิติสู่สากล

ประเด็นการพัฒนาที่ ๑ การพัฒนาเมืองน่าอยู่ทันสมัย

๑) วัตถุประสงค์

- ๑) การสร้างเสริมพลเมืองให้มีสุขภาพและคุณภาพชีวิตที่ดี
- ๒) การพัฒนาและยกระดับคุณภาพทางการศึกษาทุกระดับให้มีคุณภาพ
- ๓) ระบบสาธารณสุขปฐมภูมิพื้นฐานและสิ่งอำนวยความสะดวก เพียงพอ ทันสมัย เป็นมิตรกับสิ่งแวดล้อม และสุขภาพ
- ๔) พัฒนาและใช้พลังงานที่เป็นมิตรกับสิ่งแวดล้อม
- ๕) ประชาชนมีความมั่นคงปลอดภัยในชีวิตและทรัพย์สิน

๒) เป้าหมายและตัวชี้วัด

- ๑) เด็กไทยมีระดับสติปัญญาเฉลี่ยไม่ต่ำกว่า ๑๐๐ (วัดปี ๒๕๖๙)
  - ๑.๑ ร้อยละ ๙๐ เด็กอายุ ๐-๕ ปี ได้รับการตรวจประเมินพัฒนาการ
  - ๑.๒ ร้อยละ ๘๕ เด็กอายุ ๐-๕ ปี มีพัฒนาการสมวัย
  - ๑.๓ ร้อยละ ๗๐ ของเด็กพัฒนาการล่าช้าได้รับการกระตุ้นพัฒนาการด้วย TEDA๔I หรือเครื่องมือมาตรฐานอื่น
- ๒) ร้อยละของผลการทดสอบระดับชาติขั้นพื้นฐานเพิ่มขึ้น
- ๓) ร้อยละของระบบสาธารณสุขปฐมภูมิ ที่เสริมสร้างคุณภาพชีวิตของประชาชนเพิ่มขึ้นร้อยละ ๓ ต่อปี
- ๔) ร้อยละของโครงสร้างพื้นฐานและระบบสาธารณสุขปฐมภูมิ ที่ได้รับการยกมาตรฐานเพื่อเสริมสร้างคุณภาพชีวิตของ ประชาชน เพิ่มขึ้นร้อยละ ๓ ต่อปี
- ๕) มีศูนย์เรียนรู้การจัดการขยะเหลือศูนย์สู่ชุมชนคาร์บอนต่ำ จำนวน ๒๕ ศูนย์ (ปีละ ๒๕ ศูนย์)
- ๖) สัดส่วนการรื้อพลังงานทดแทนเพิ่มขึ้นร้อยละ ๑ ต่อปี
- ๗) สถิติอาชญากรรมลดลง ร้อยละ ๒๕ ต่อปี

ค่าเป้าหมายรายปี/ตัวชี้วัด

วัตถุประสงค์	เป้าหมายและตัวชี้วัด	ค่าเป้าหมาย				
		พ.ศ. ๒๕๖๖	พ.ศ. ๒๕๖๗	พ.ศ. ๒๕๖๘	พ.ศ. ๒๕๖๙	พ.ศ. ๒๕๗๐
๑. การสร้างเสริมพลเมืองให้มีสุขภาพและคุณภาพชีวิตที่ดี	๑.เด็กไทยมีระดับสติปัญญาเฉลี่ยไม่ต่ำกว่า ๑๐๐					
	๑.๑ เด็กอายุ ๐-๕ ปี ได้รับการตรวจประเมินพัฒนาการ	๙๐	๙๐	๙๐	๙๐	๙๐
	๑.๒ เด็กอายุ ๐-๕ ปี มีพัฒนาการสมวัย	๘๕	๘๕	๘๕	๘๕	๘๕
	๑.๓ ร้อยละ ของเด็กพัฒนาการล่าช้าได้รับการกระตุ้นพัฒนาการด้วย TEDA๔I หรือเครื่องมือมาตรฐานอื่น	๗๕	๗๕	๗๕	๗๕	๗๕
๒. การพัฒนาและยกระดับคุณภาพทางการศึกษาทุกระดับให้มีคุณภาพ	๒. ร้อยละของการทดสอบระดับชาติขั้นพื้นฐานเพิ่มขึ้น	๕	๕	๕	๕	๕
๓. ระบบสาธารณสุขปฐมภูมิพื้นฐานและสิ่งอำนวยความสะดวกเพียงพอ ทันสมัยเป็นมิตรกับสิ่งแวดล้อมและสุขภาพ	๓. ร้อยละของระยะทางเส้นทางการคมนาคมที่ได้รับการยกระดับมาตรฐานทางที่เพิ่มขึ้นร้อยละ ๓ ต่อปี	๓	๓	๓	๓	๓

วัตถุประสงค์	เป้าหมายและตัวชี้วัด	ค่าเป้าหมาย				
		พ.ศ. ๒๕๖๖	พ.ศ. ๒๕๖๗	พ.ศ. ๒๕๖๘	พ.ศ. ๒๕๖๙	พ.ศ. ๒๕๗๐
	๔. ร้อยละของโครงสร้างพื้นฐานและระบบสาธารณสุขปภคที่ได้รับการยกระดับมาตรฐานเพื่อเสริมสร้างคุณภาพชีวิตของประชาชนเพิ่มขึ้น ร้อยละ ๓ ต่อปี เป้าหมาย ๕ปี ร้อยละ ๑๕	๓	๓	๓	๓	๓
๔. พัฒนาและใช้พลังงานที่เป็นมิตรกับสิ่งแวดล้อม	๕. มีศูนย์เรียนรู้การจัดการขยะเหลือศูนย์สู่ชุมชนคาร์บอนต่ำ จำนวน ๒๕ ศูนย์(ปีละ ๒๕ ศูนย์)	๒๕	๒๕	๒๕	๒๕	๒๕
	๖. สัดส่วนการใช้พลังงานทดแทนเพิ่มขึ้นร้อยละ ๑ ต่อปี	๑	๑	๑	๑	๑
๕. ประชาชนมีความมั่นคงปลอดภัยในชีวิตและทรัพย์สิน	๗. สถิติอาชญากรรมลดลง ร้อยละ ๒๕ ต่อปี	๒๕	๒๕	๒๕	๒๕	๒๕

### ๓) แผนงาน/แนวทางการพัฒนา(กลยุทธ์)

- ๑) การขับเคลื่อนให้จังหวัดอุบลราชธานีเป็นศูนย์กลางสุขภาพ (Medical Hub) ศูนย์กลางการรักษาผู้ป่วยที่เด่นชัดและโดดเด่นเฉพาะด้าน
- ๒) การพัฒนาเป็นเมืองสุขภาวะดี มีความพร้อมในการตอบสนองทุกความต้องการของผู้อยู่อาศัยในทุกด้าน และมีสิ่งอำนวยความสะดวก
  - ๓) พัฒนาระบบความปลอดภัยและโครงสร้างพื้นฐาน
  - ๔) ส่งเสริมการเรียนรู้และพัฒนาการเข้าถึงบริการทางการศึกษาอย่างเท่าเทียม
  - ๕) การรักษาความมั่นคงของชาติและความปลอดภัยของประชาชน
  - ๖) การพัฒนาพลังงานทดแทนและพลังงานสะอาด
  - ๗) การจัดการทรัพยากรธรรมชาติและสิ่งแวดล้อม

### ประเด็นพัฒนาที่ ๒ การส่งเสริมเกษตรกรปลอดภัยมูลค่าสูง

#### ๑) วัตถุประสงค์

- ๑) เพื่อส่งเสริมให้เกษตรกรและสถาบันเกษตรกรยกระดับการผลิตให้มีประสิทธิภาพและได้มาตรฐาน รวมทั้งสร้างมูลค่าสินค้าการเกษตรเพื่อตอบสนองความต้องการด้วยระบบตลาดนำการผลิตบนพื้นฐานข้อมูล Big Data ด้านการเกษตร และใช้ประโยชน์จากดิจิทัลแพลตฟอร์ม
- ๒) เพื่อสร้างความภาคภูมิใจในอาชีพเกษตรกร สามารถพึ่งพาตนเองได้ มีการถ่ายทอดความรู้อย่างต่อเนื่อง เกิดการรวมกลุ่มเกษตรกรและเชื่อมโยงเครือข่ายกับภายนอกอย่างเข้มแข็งและลดความเหลื่อมล้ำทางรายได้
- ๓) เพื่อส่งเสริมการบริหารจัดการทรัพยากรการเกษตรอย่างมีประสิทธิภาพ สามารถปรับตัวและสร้างภูมิคุ้มกันรองรับการเกิดภัยพิบัติธรรมชาติและโรคระบาด

#### ๒) เป้าหมายและตัวชี้วัด

- ๑) อัตราการเจริญเติบโตด้านภาคเกษตรเพิ่มขึ้น เป้าหมาย ๕ ปี ร้อยละ ๒ ต่อปี
- ๒) การผลิตสินค้าเกษตรและผลิตภัณฑ์ของจังหวัดมีคุณภาพมาตรฐานเพิ่มขึ้นเป้าหมาย ๕ ปี ร้อยละ ๒ ต่อปี



๓) รายได้เฉลี่ยทางการเกษตรของเกษตรกรเพิ่มขึ้น เป้าหมาย ๕ ปี จากเดิม ๘๑,๔๐๖ บาท เป็น ๘๘,๙๗๙ บาท

๔) จำนวนพื้นที่การเกษตรที่ได้รับประโยชน์จากการพัฒนาแหล่งน้ำเพิ่มขึ้น เป้าหมาย ๕ ปี จำนวน ๑๖,๐๐๐ ไร่

### ค่าเป้าหมายรายปี/ตัวชี้วัด

วัตถุประสงค์	เป้าหมายและตัวชี้วัด	ค่าเป้าหมาย				
		พ.ศ. ๒๕๖๖	พ.ศ. ๒๕๖๗	พ.ศ. ๒๕๖๘	พ.ศ. ๒๕๖๙	พ.ศ. ๒๕๗๐
๑. เพื่อส่งเสริมให้เกษตรกรและสถาบันเกษตรกรยกระดับการผลิตให้มีประสิทธิภาพและได้มาตรฐาน รวมทั้งสร้างมูลค่าสินค้าการเกษตร เพื่อตอบสนองความต้องการด้วยระบบตลาดนำการผลิตบนพื้นฐาน ข้อมูล Big Data ด้านการเกษตร และใช้ประโยชน์จากดิจิทัลแพลตฟอร์ม	๑. อัตราการเจริญเติบโตด้านภาคเกษตรเพิ่มขึ้น เป้าหมาย ๕ ปี ร้อยละ ๒ ต่อปี	๒	๒	๒	๒	๒
	๒. การผลิตสินค้าเกษตรและผลิตภัณฑ์ของจังหวัดมีคุณภาพมาตรฐานเพิ่มขึ้นเป้าหมาย ๕ ปี ร้อยละ ๒ ต่อปี	๒	๒	๒	๒	๒
๒. เพื่อสร้างความภาคภูมิใจในอาชีพเกษตรกร สามารถพึ่งพาตนเองได้ มีการถ่ายทอดความรู้อย่างต่อเนื่อง เกิดการรวมกลุ่มเกษตรกรและเชื่อมโยงเครือข่ายกับภายนอกอย่างเข้มแข็งและลดความเหลื่อมล้ำทางรายได้	๓. รายได้เฉลี่ยทางการเกษตรของเกษตรกรเพิ่มขึ้น เป้าหมาย ๕ ปี จากเดิม ๘๑,๔๐๖ บาท เป็น ๘๘,๙๗๙ บาท	๘๓,๐๓๔	๘๔,๙๕๐	๘๖,๓๘๙	๘๘,๑๑๗	๘๘,๙๗๙
๓. เพื่อส่งเสริมการบริหารจัดการทรัพยากรการเกษตรอย่างมีประสิทธิภาพ สามารถปรับตัวและสร้างภูมิคุ้มกันรองรับการเกิดภัยพิบัติธรรมชาติและโรคระบาด	๔. จำนวนพื้นที่การเกษตรที่ได้รับประโยชน์จากการพัฒนาแหล่งน้ำเพิ่มขึ้น เป้าหมาย ๕ ปี จำนวน ๑๖,๐๐๐ ไร่	๓,๐๐๐	๓,๐๐๐	๓,๐๐๐	๓,๐๐๐	๔,๐๐๐

### ๓) แผนงาน/แนวทางการพัฒนา (กลยุทธ์)

- ๑) ส่งเสริมการผลิตการแปรรูป และบริหารจัดการสินค้าการเกษตร มูลค่าสูงสู่สากล
- ๒) ส่งเสริมพัฒนาเกษตรกร สถาบันเกษตรกร และวิสาหกิจชุมชน เป็นผู้ประกอบการธุรกิจสมัยใหม่อย่างครบวงจร
- ๓) สร้างภูมิคุ้มกันทางการเกษตรต่อการเกิดภัยพิบัติทางธรรมชาติและโรคระบาด
- ๔) ส่งเสริมพลังงานทดแทนเศรษฐกิจฐานราก และอนุรักษ์ฟื้นฟูทรัพยากรดินและน้ำเพื่อการเกษตรมูลค่าสูง

### ประเด็นการพัฒนาที่ ๓ การส่งเสริมเศรษฐกิจชีวภาพ

#### ๑) วัตถุประสงค์/แผนงาน

- ๑) ส่งเสริมการนำผลงานวิจัย เทคโนโลยีและนวัตกรรมที่เกี่ยวข้องกับเศรษฐกิจชีวภาพมาประยุกต์ใช้งาน และยกระดับการใช้ประโยชน์จากทรัพยากรทางชีวภาพของพื้นที่อย่างมีมาตรฐาน
- ๒) สร้างมูลค่าเพิ่ม และมูลค่าใหม่จากทรัพยากรทางชีวภาพของพื้นที่

## ๒) เป้าหมายและตัวชี้วัด

- ๑) จำนวนเกษตรกร และผู้ประกอบการที่ได้รับการถ่ายทอดเทคโนโลยีและพัฒนาความรู้ทักษะในการใช้ประโยชน์จากฐานทรัพยากรชีวภาพ จำนวน ๔,๐๐๐ ราย
- ๒) จำนวนสินค้านวัตกรรมที่พัฒนาขึ้นจากฐานทรัพยากรชีวภาพ จำนวน ๒๐๐ รายการ
- ๓) มูลค่าทางเศรษฐกิจที่เกิดขึ้นจากการใช้ประโยชน์ทรัพยากรชีวภาพของพื้นที่ ๖๐๐ ล้านบาท

## ค่าเป้าหมายรายปี/ตัวชี้วัด

วัตถุประสงค์	เป้าหมายและตัวชี้วัด	ค่าเป้าหมาย				
		พ.ศ. ๒๕๖๖	พ.ศ. ๒๕๖๗	พ.ศ. ๒๕๖๘	พ.ศ. ๒๕๖๙	พ.ศ. ๒๕๗๐
๑. ส่งเสริมการนำผลงานวิจัยเทคโนโลยีและนวัตกรรมที่เกี่ยวข้องกับเศรษฐกิจชีวภาพมาประยุกต์ใช้งาน และยกระดับการใช้ประโยชน์จากทรัพยากรทางชีวภาพของพื้นที่อย่างมีมาตรฐาน	๑. จำนวนเกษตรกร และผู้ประกอบการที่ได้รับการถ่ายทอดเทคโนโลยีและพัฒนาความรู้ทักษะในการใช้ประโยชน์จากฐานทรัพยากรชีวภาพ จำนวน ๔,๐๐๐ ราย	๕๐๐	๕๐๐	๑,๐๐๐	๑,๐๐๐	๑,๐๐๐
	๒. จำนวนสินค้านวัตกรรมที่พัฒนาขึ้นจากฐานทรัพยากรชีวภาพ จำนวน ๒๐๐ รายการ	๔๐	๔๐	๔๐	๔๐	๔๐
๒. สร้างมูลค่าเพิ่ม และมูลค่าใหม่จากทรัพยากรทางชีวภาพของพื้นที่	๓. มูลค่าทางเศรษฐกิจที่เกิดขึ้นจากการใช้ประโยชน์ทรัพยากรชีวภาพของพื้นที่ ๖๐๐ ล้านบาท	๕๐	๑๐๐	๑๐๐	๑๕๐	๑๕๐

## ๓) แนวทางการพัฒนา/กลยุทธ์

- ๑) ถ่ายทอดเทคโนโลยี ผลงานวิจัยและนวัตกรรมให้แก่เกษตรกร กลุ่มเกษตรกรและผู้ประกอบการ เพื่อให้สามารถแปรรูปและใช้ประโยชน์จากทรัพยากรทางชีวภาพของพื้นที่ได้อย่างมีประสิทธิภาพ
- ๒) สร้างและพัฒนาโครงสร้าง ส่งเสริมมาตรฐาน ส่งเสริมการเข้าถึงการตรวจสอบและรับรองมาตรฐานการแปรรูปผลิตภัณฑ์สำคัญจากฐานชีวภาพสู่สากล
- ๓) สร้างผลิตภัณฑ์มูลค่าสูงเพื่อเป็นผลิตภัณฑ์หลักของจังหวัดอุบลราชธานี(Ubon Premium Products)ด้วยงานวิจัยและนวัตกรรม
- ๔) เสริมสร้างการตลาดและการผลิตให้แก่อุตสาหกรรมบนฐานชีวภาพของเพื่อผลักดันให้อุบลราชธานีเป็น Bioeconomy Hub)ของพื้นที่

## ประเด็นการพัฒนาที่ ๔ การพัฒนาศูนย์กลางการค้าการลงทุน

### ๑) วัตถุประสงค์

- ๑) เพื่อพัฒนาศักยภาพการค้าชายแดนสู่ประเทศเพื่อนบ้านและอนุภูมิภาคลุ่มน้ำโขง
- ๒) เพื่อพัฒนาขีดความสามารถในการแข่งขันให้กับผู้ประกอบการสู่ตลาดสากล
- ๓) เพื่อยกระดับการผลิตสินค้าและบริการให้ได้คุณภาพมาตรฐานสู่สากล
- ๔) เพื่อสร้างโอกาสในการเข้าถึงและขยายช่องทางการตลาดทุกระดับ

### ๒) เป้าหมายและตัวชี้วัด

- ๑) มูลค่าการค้าชายแดนเพิ่มขึ้น เป้าหมาย ๕ ปี ร้อยละ ๓ (ใช้ฐานปี ๒๕๖๕)
- ๒) ผลิตภัณฑ์มวลรวมของจังหวัด (GPP) นอกภาคเกษตร เป้าหมาย ๕ ปี ร้อยละ ๓ (ใช้ฐานปี ๒๕๖๔)
- ๓) รายได้จากการจำหน่ายผลิตภัณฑ์ชุมชนเพิ่มขึ้น ร้อยละ ๔ ต่อปี

ค่าเป้าหมายรายปี/ตัวชี้วัด

วัตถุประสงค์	เป้าหมายและตัวชี้วัด	ค่าเป้าหมาย				
		พ.ศ. ๒๕๖๖	พ.ศ. ๒๕๖๗	พ.ศ. ๒๕๖๘	พ.ศ. ๒๕๖๙	พ.ศ. ๒๕๗๐
๑. เพื่อพัฒนาศักยภาพการค้าชายแดนสู่ประเทศเพื่อนบ้านและอนุภูมิภาคลุ่มน้ำโขง	๑. มูลค่าการค้าชายชายแดนเพิ่มขึ้น	๑	๑.๕	๒	๒.๕	๓
๒. เพื่อพัฒนาขีดความสามารถในการแข่งขันให้กับผู้ประกอบการสู่ตลาดสากล	๒. ผลិតภัณฑ์มวลรวมของจังหวัด (GPP) นอกภาคเกษตรเพิ่มขึ้น	๑	๑.๕	๒	๒.๕	๓

๓) แผนงาน/แนวทางการพัฒนา(กลยุทธ์)

- ๑) ส่งเสริมการสร้งศักยภาพการค้าชายแดน
- ๒) ส่งเสริมผู้ประกอบการและSMEsเพื่อเพิ่มขีดความสามารถในการแข่งขัน
- ๓) พัฒนาผู้ประกอบการและแรงงานด้วยเทคโนโลยีและนวัตกรรม
- ๔) สร้างโอกาสเข้าถึงการตลาดและขยายช่องทางการตลาดทั้งในปละต่างประเทศ

ประเด็นการพัฒนาที่ ๕ การส่งเสริมเมืองท่องเที่ยวแห่งความสุข หลายมิติ สู่สากล

๑) วัตถุประสงค์/แผนงาน

- ๑) เพิ่มศักยภาพและสร้งมูลค่าด้านการท่องเที่ยวเชิงคุณภาพ

๒) เป้าหมายและตัวชี้วัด

- ๑) ร้อยละที่เพิ่มขึ้นของรายได้ทางการท่องเที่ยว ร้อยละ ๒ ต่อปี
- ๒) จำนวนแหล่งท่องเที่ยวหรือสินค้าและบริหารด้านการท่องเที่ยวได้รับการพัฒนา ๒ แห่ง ต่อปี

ค่าเป้าหมายรายปี/ตัวชี้วัด

วัตถุประสงค์	เป้าหมายและตัวชี้วัด	ค่าเป้าหมาย				
		พ.ศ. ๒๕๖๖	พ.ศ. ๒๕๖๗	พ.ศ. ๒๕๖๘	พ.ศ. ๒๕๖๙	พ.ศ. ๒๕๗๐
๑.เพิ่มศักยภาพและสร้งมูลค่าด้านการท่องเที่ยวเชิงคุณภาพ	๑. ร้อยละที่เพิ่มขึ้นของรายได้ทางการท่องเที่ยว ร้อยละ ๒ ต่อปี เทียบกับปีที่ผ่านมา	๒	๒	๒	๒	๒
	๒. จำนวนแหล่งท่องเที่ยวหรือสินค้าและบริหารด้านการท่องเที่ยวได้รับการพัฒนา (ต่อปี)	๒	๒	๒	๒	๒

๓) แนวทางการพัฒนา/กลยุทธ์

- ๑) การพัฒนาโครงสร้างพื้นฐาน และสิ่งอำนวยความสะดวก เพื่อรองรับการขยายตัวของอุตสาหกรรมท่องเที่ยวสู่ตลาดสากล
- ๒) การพัฒนาคุณภาพแหล่งท่องเที่ยว สินค้าและบริการ รูปแบบการท่องเที่ยวที่หลากหลายให้เกิดความสมดุลและยั่งยืน
- ๓) การพัฒนาศักยภาพบุคลากรด้านการท่องเที่ยวและสนับสนุนการมีส่วนร่วมของประชาชนในการพัฒนาแหล่งท่องเที่ยว
- ๔) การประชาสัมพันธ์และการตลาดก้านการท่องเที่ยว การส่งเสริมวิถีและนวัตกรรมท้องถิ่น และการสร้างความเชื่อมั่นของนักท่องเที่ยว



๕) การส่งเสริมการบูรณาการการบริหารจัดการการท่องเที่ยวและสนับสนุนความร่วมมือระหว่างประเทศ

๑.๖ ยุทธศาสตร์การพัฒนาขององค์กรปกครองส่วนท้องถิ่นในเขตจังหวัด

ยุทธศาสตร์ที่ ๑ การพัฒนาโครงสร้างพื้นฐาน

- แนวทางที่ ๑ วางผังเมืองรองรับการขยายตัวของชุมชน
- แนวทางที่ ๒ พัฒนาระบบการคมนาคมขนส่งที่ได้มาตรฐาน
- แนวทางที่ ๓ พัฒนาระบบชลประทานให้ทั่วถึงและเพียงพอ
- แนวทางที่ ๔ ขยายเขตบริการไฟฟ้า ประปา รองรับกาขยายตัวของชุมชน
- แนวทางที่ ๕ พัฒนาระบบระบายน้ำที่ได้มาตรฐานและทั่วถึง

ยุทธศาสตร์ที่ ๒ การส่งเสริมคุณภาพชีวิต

- แนวทางที่ ๑ ส่งเสริมการผลิตพืชและสัตว์เศรษฐกิจของจังหวัด
- แนวทางที่ ๒ ส่งเสริมการประกอบอาชีพเสริมแก่ประชาชน
- แนวทางที่ ๓ ส่งเสริมการป้องกัน ดูแล และรักษาสุขภาพประชาชน
- แนวทางที่ ๔ ส่งเสริมสถาบันครอบครัวให้มีความเข้มแข็ง
- แนวทางที่ ๕ ส่งเสริมการจัดการเรียนการสอนในระดับท้องถิ่น

ยุทธศาสตร์ที่ ๓ การจัดระเบียบชุมชน สังคม และการรักษาความสงบเรียบร้อย

- แนวทางที่ ๑ บูรณาการการจัดระเบียบชุมชน สังคม และการรักษาความสงบเรียบร้อย
- แนวทางที่ ๒ เสริมสร้างองค์ความรู้ประชาธิปไตย สิทธิ หน้าที่ และกฎหมายแก่ประชาชน
- แนวทางที่ ๓ ส่งเสริมและบูรณาการระบบการป้องกันและบรรเทาสาธารณภัยของจังหวัด
- แนวทางที่ ๔ ส่งเสริมระบบการตรวจสอบการทำงานภาครัฐโดยประชาชน
- แนวทางที่ ๕ ส่งเสริมการรวมกลุ่มภาคประชาชนให้เข้มแข็ง

ยุทธศาสตร์ที่ ๔ การวางแผนการส่งเสริมการลงทุนพาณิชยกรรม และการท่องเที่ยว

- แนวทางที่ ๑ ส่งเสริมสนับสนุนการลงทุนให้เกิดแหล่งท่องเที่ยวใหม่
- แนวทางที่ ๒ พัฒนาศักยภาพด้านการบริการแก่นักท่องเที่ยว
- แนวทางที่ ๓ อนุรักษ์และพัฒนาทรัพยากรการท่องเที่ยวของส่วนรวม
- แนวทางที่ ๔ สร้างเอกลักษณ์ทางวัฒนธรรมเพื่ออากรท่องเที่ยว
- แนวทางที่ ๕ พัฒนาระบบบริหารจัดการในแหล่งท่องเที่ยวให้มีคุณภาพ
- แนวทางที่ ๖ ส่งเสริมการลงทุนและการพาณิชยกรรม

ยุทธศาสตร์ที่ ๕ การจัดการทรัพยากรธรรมชาติและสิ่งแวดล้อม

- แนวทางที่ ๑ บริหารจัดการทรัพยากรป่าไม้ ดินและน้ำ โดยการมีส่วนร่วมของชุมชน
- แนวทางที่ ๒ พัฒนาระบบการกำจัดขยะและน้ำเสียให้ถูกสุขลักษณะโดยการมีส่วนร่วมของชุมชน
- แนวทางที่ ๓ ส่งเสริมให้ชุมชนปลอดมลภาวะ
- แนวทางที่ ๔ จัดให้มีระบบบริหารจัดการพื้นที่สาธารณะ

ยุทธศาสตร์ที่ ๖ การบริหารจัดการศิลปวัฒนธรรม จารีตประเพณี และภูมิปัญญาท้องถิ่น

- แนวทางที่ ๑ อนุรักษ์ ฟื้นฟู ส่งเสริมและเผยแพร่ศิลปวัฒนธรรม จารีตประเพณี และภูมิปัญญาท้องถิ่น
- แนวทางที่ ๒ จัดให้มีศูนย์การเรียนรู้และการอนุรักษ์ศิลปวัฒนธรรม จารีตประเพณี และภูมิปัญญาท้องถิ่น

ในชุมชน

- แนวทางที่ ๓ จัดให้มีศูนย์เฝ้าระวังทางวัฒนธรรมโดยการมีส่วนร่วมของชุมชน

## ยุทธศาสตร์ที่ ๖ การบริหารจัดการทรัพยากรขององค์กรปกครองส่วนท้องถิ่น

แนวทางที่ ๑ พัฒนาบุคลากรขององค์กรปกครองส่วนท้องถิ่น

แนวทางที่ ๒ พัฒนาระบบการบริหารงานขององค์กรปกครองส่วนท้องถิ่น

แนวทางที่ ๓ พัฒนาเครื่องมือเครื่องมือ เครื่องจักรกลขององค์กรปกครองส่วนท้องถิ่น

แนวทางที่ ๔ พัฒนาระบบการบริหารงานเชิงบูรณาการขององค์กรปกครองส่วนท้องถิ่น

## ๒. ยุทธศาสตร์ขององค์กรปกครองส่วนท้องถิ่น

### ๒.๑ วิสัยทัศน์ (องค์การบริหารส่วนตำบลพรสวรรค์)

“ พัฒนาคมน ชุมชนเข้มแข็ง เกษตรอินทรีย์ยั่งยืน ”

### ๒.๒ ยุทธศาสตร์

๑. ยุทธศาสตร์การพัฒนาด้านโครงสร้างพื้นฐาน

๒. ยุทธศาสตร์การพัฒนาด้านคุณภาพชีวิต

๓. ยุทธศาสตร์ด้านการบริหารจัดการทรัพยากรธรรมชาติและสิ่งแวดล้อมและการเกษตรกรรม

๔. ยุทธศาสตร์การพัฒนาด้านการศึกษา ศาสนาและวัฒนธรรมประเพณีท้องถิ่น

๕. ยุทธศาสตร์การบริหารจัดการบ้านเมืองที่ดี

### ๒.๓ เป้าประสงค์

๑. การพัฒนาด้านโครงสร้างพื้นฐานโดยมุ่งหวังและบูรณะ ถนน แหล่งน้ำ และสาธารณูปโภค สาธารณูปการ เพื่อความเป็นอยู่ที่ดีของประชาชน

๒. การคมนาคมมีความสะดวก รวดเร็ว

๓. พัฒนาสังคมและการส่งเสริมคุณภาพชีวิตให้กับผู้สูงอายุ ผู้พิการ ผู้ป่วยเอดส์ และผู้ด้อยโอกาส

๔. ดำเนินการแก้ไขปัญหาเสพติด เพิ่มศักยภาพให้แก่ อปพร.เพื่อเพิ่มประสิทธิภาพการป้องกัน และบรรเทาสาธารณภัยและลดอุบัติเหตุบนท้องถนนให้ความรู้และปลูกจิตสำนึกให้ประชาชน มีความสามัคคีปรองดอง สมานฉันท์ เพื่อความมั่นคงของชาติ

๕. พัฒนา ส่งเสริม สนับสนุนการบริการสาธารณสุขสุขของหมู่บ้าน การป้องกันโรคติดต่อ ควบคุมและป้องกันการระบาดในพื้นที่

๖. เศรษฐกิจที่ชุมชนเข้มแข็งยั่งยืน ประชาชนพึ่งพาตนเองได้ และปัญหาความยากจนลดลง

๗. ประชาชนมีสุขภาพที่ดี มีความปลอดภัยในชีวิตและทรัพย์สิน คุณภาพชีวิตที่ดีขึ้น

๘. การอนุรักษ์ทรัพยากรธรรมชาติและสิ่งแวดล้อม เช่น ปลูกต้นไม้ อนุรักษ์ฟื้นฟูแหล่งน้ำ การบริหารจัดการขยะ

๙. รณรงค์สร้างจิตสำนึกให้ประชาชน และเยาวชน ร่วมอนุรักษ์ทรัพยากรธรรมชาติและรักษาสิ่งแวดล้อม

๑๐. ส่งเสริมและสนับสนุนวัฒนธรรม ประเพณี และนันทนาการ

๑๑. พัฒนาส่งเสริม สนับสนุน การศึกษาทั้งในระบบและนอกระบบ

๑๒. ประชาชน เยาวชนทุกคน ได้รับการศึกษาอย่างทั่วถึง

๑๓. ส่งเสริมด้านการกีฬาให้กับเยาวชนในพื้นที่

๑๔. พัฒนาขีดความสามารถในการบริการประชาชนและการปฏิบัติงาน และพัฒนาอุปกรณ์ เครื่องมือ เครื่องใช้ และสถานที่ใช้ในการปฏิบัติงาน เพื่อมุ่งสร้างประสิทธิภาพการบริหาร จัดการองค์กรให้พร้อมบริการประชาชน

๑๕. การบริหารงานเป็นไปด้วยความโปร่งใส ประชาชนมีส่วนร่วม

#### ๒.๔ ตัวชี้วัด

๑. การก่อสร้างและปรับปรุงถนน ที่ได้รับมาตรฐาน
๒. ความสะดวกและปลอดภัยในการสัญจรไปมาของประชาชน
๓. ประชาชนทุกครัวเรือนมีไฟฟ้าใช้
๔. ประชาชนทุกครัวเรือนที่มีน้ำสำหรับอุปโภค/บริโภค ใช้ที่เพียงพอ
๕. จำนวนประชาชนคุณภาพชีวิตที่ดีขึ้น
๖. ประชาชนมีความปลอดภัยในชีวิตและทรัพย์สิน
๗. จำนวนประชาชนที่ได้รับการ อบรม ส่งเสริม การพัฒนาอาชีพ
๘. ส่งเสริมการสร้างจิตสำนึกและความตระหนักในการจัดการทรัพยากรธรรมชาติและสิ่งแวดล้อม
๙. ส่งเสริมและบำบัดฟื้นฟูธรรมชาติและสิ่งแวดล้อม
๑๐. มีความรู้ความเข้าใจในการบริหารจัดการขยะในชุมชน
๑๑. เด็กและเยาวชนได้รับการการศึกษาทั้งในระบบและนอกระบบได้รับการพัฒนาที่ดี
๑๒. การจัดการกิจกรรมกีฬาและนันทนาการในตำบลอย่างต่อเนื่อง
๑๓. การจัดการกิจกรรมประเพณีท้องถิ่นที่มีต่อเนื่องทุกปี
๑๔. ความพึงพอใจของประชาชนต่อการดำเนินงานในการพัฒนาท้องถิ่น
๑๕. ความพึงพอใจของประชาชนในการรับบริการ
๑๖. จำนวนบุคลากรและอุปกรณ์มีศักยภาพในการบริการประชาชนเพิ่มขึ้น
๑๗. จำนวนหมู่บ้านมีการบริหารและการจัดระเบียบชุมชนที่ดี

#### ๒.๕ ค่าเป้าหมาย

๑. มีแหล่งน้ำพอเพียงต่อการอุปโภคบริโภคและทำการเกษตร
๒. การศึกษาที่มีคุณภาพและมาตรฐาน และเกิดการเรียนรู้ต่อเนื่อง
๓. ประชาชนมีทักษะในการประกอบอาชีพด้านเกษตร
๔. ประชาชนมีคุณภาพชีวิตที่ดีขึ้น
๕. ประชาชนเข้าถึงบริการสาธารณสุข มีสุขภาพแข็งแรง
๖. ประชาชนได้ใช้เส้นทางคมนาคมที่มีมาตรฐานปลอดภัย
๗. ประชาชนได้ร่วมกิจกรรมส่งเสริมประเพณี วัฒนธรรม การท่องเที่ยว กีฬาและนันทนาการของท้องถิ่น
๘. องค์กรปกครองส่วนท้องถิ่นมาตรฐานสากลดีขึ้น
๙. ประชาชนมีความปลอดภัยในชีวิตและทรัพย์สิน
๑๐. สิ่งแวดล้อมและทรัพยากรธรรมชาติได้รับการฟื้นฟูและอนุรักษ์



## ๒.๖ กลยุทธ์

เพื่อให้บรรลุวิสัยทัศน์ของตำบลพรสวรรค์ จำเป็นอย่างยิ่งที่จะต้องให้ความสำคัญกับการวางบทบาทการพัฒนาตำบลพรสวรรค์ในอนาคตอย่างเหมาะสมสอดคล้องกับปัญหาความต้องการของประชาชน รวมทั้งสอดคล้องกับศักยภาพและบทบาทหน้าที่ขององค์การบริหารส่วนตำบลเพื่อให้ประชาชนได้รับประโยชน์สูงสุด ดังนั้นจึงได้กลยุทธ์ ดังนี้

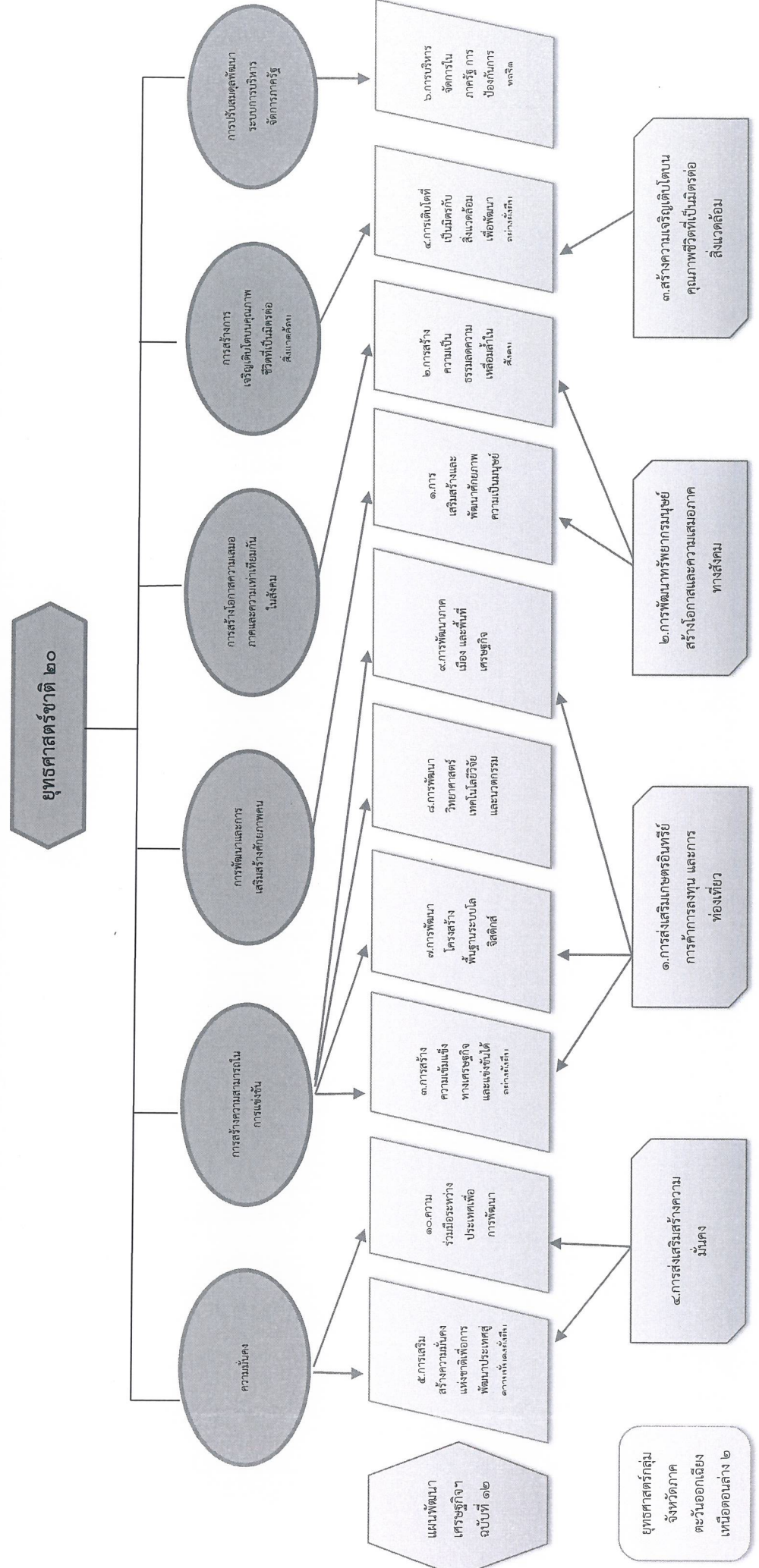
- ๑.การพัฒนาระบบโครงสร้างพื้นฐาน ระบบสาธารณูปโภค - สาธารณูปการ
- ๒.การสร้างความเข้มแข็งของชุมชนและสร้างรายได้ให้แก่การประชาชนเพื่อพัฒนาคุณภาพชีวิต
- ๓.บริหารจัดการทรัพยากรธรรมชาติและสิ่งแวดล้อม
- ๔.การทำนุบำรุงรักษาศาสนา ศิลปวัฒนธรรม จารีต ประเพณี และภูมิปัญญาท้องถิ่น
- ๕.การบริหารจัดการที่ดี และการส่งเสริมและสนับสนุนการมีส่วนร่วมของประชาชนในการพัฒนาท้องถิ่น

### ๒.๗ จุดยืนทางยุทธศาสตร์

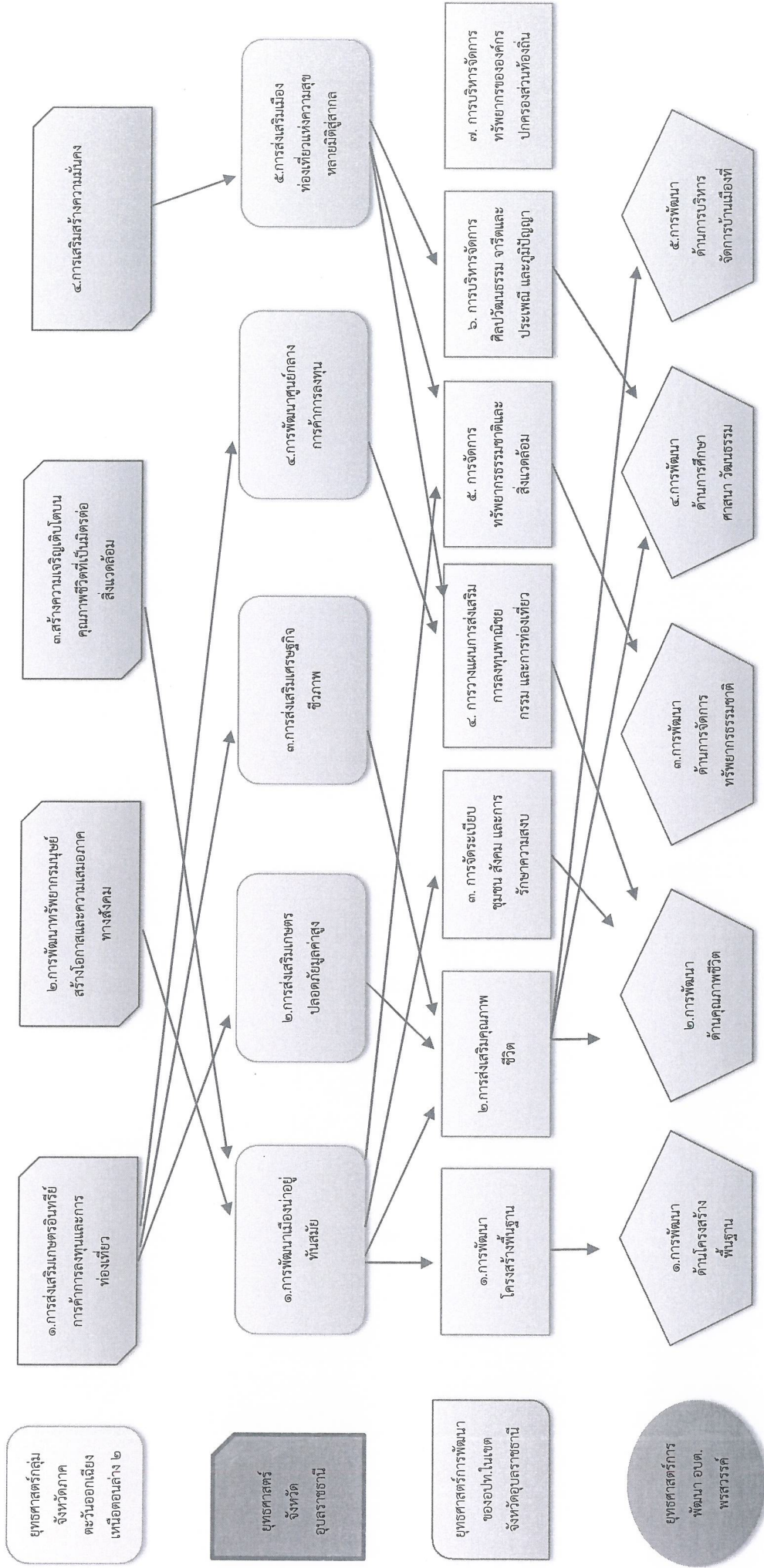
องค์การบริหารส่วนตำบลพรสวรรค์ ให้ความสำคัญต่อการดำเนินการแก้ไขปัญหาความเดือดร้อน และการพัฒนาคุณภาพชีวิตของประชาชนในพื้นที่ต่างๆ โดยเฉพาะการปรับปรุง พื้นฟูพัฒนาการจัดบริการสาธารณะ หรือโครงสร้างพื้นฐาน ซึ่งถือเป็นภารกิจหลักขององค์กรปกครองส่วนท้องถิ่น ตลอดจนการพัฒนาด้านการศึกษาฯ อันเป็นรากฐานสำคัญต่อการพัฒนาคน พัฒนาประเทศ ให้มีคุณภาพสูง การพัฒนาที่ยั่งยืน ควบคู่กับการพัฒนาสังคม เศรษฐกิจ สภาพแวดล้อมต่างๆ ที่เกี่ยวข้องโดยตรงกับชีวิตความเป็นอยู่ของประชาชน โดยยึดหลักการมีส่วนร่วม ความสอดคล้องกับนโยบายของรัฐบาล และแผนพัฒนาระดับต่างๆ รวมถึงการพิจารณา วิเคราะห์สภาพปัญหา ความต้องการของประชาชน และความต้องการของประชาชนที่มีต่อการพัฒนา

๒.๔ ความเชื่อมโยงของยุทธศาสตร์ในภาพรวม

ความเชื่อมโยงยุทธศาสตร์การพัฒนาจังหวัดกับยุทธศาสตร์การพัฒนากองคการบริหารส่วนตำบลพรสวรรค์  
โครงสร้างเชื่อมโยงแผนยุทธศาสตร์ในภาพรวมองค์การบริหารส่วนตำบลพรสวรรค์(พ.ศ.๒๕๖๖ - ๒๕๗๐)









### ๓. การวิเคราะห์เพื่อพัฒนาท้องถิ่น

#### ๓.๑ การวิเคราะห์กรอบการจัดทำยุทธศาสตร์ขององค์กรปกครองส่วนท้องถิ่น

(ใช้การวิเคราะห์ SWOT Analysis/Demand (Demand Analysis)/Global Demand และ Trend ปัจจุบันและสถานการณ์การเปลี่ยนแปลงที่มีผลต่อการพัฒนา อย่างน้อยต้องประกอบด้วย การวิเคราะห์ศักยภาพด้าน เศรษฐกิจ ด้านสังคม ด้านการศึกษา ด้านผังเมือง ด้านเทคโนโลยี ด้านทรัพยากรธรรมชาติและสิ่งแวดล้อม)

จากผลการวิเคราะห์สภาพปัญหาต่าง ๆ ขององค์การบริหารส่วนตำบลพรสวรรค์ และสภาพความต้องการของประชาชนโดยแท้จริง สามารถกำหนดจุดแข็ง จุดอ่อน โอกาส และอุปสรรค ได้ดังนี้

#### จุดแข็ง (Strengths)

๑. มีแม่น้ำลำโดมไหลผ่านทุกหมู่บ้าน
๒. ประชาชนในพื้นที่สามารถทำการเกษตรได้ตลอดทั้งปี
๓. ประชาชนสามารถทำการประมงได้เพราะมีความอุดมสมบูรณ์ของสัตว์น้ำ
๔. มีฝายยางเพื่อกักเก็บน้ำไว้ใช้ยามหน้าแล้ง

#### จุดอ่อน (Weaknesses)

๑. ฤดูน้ำหลากมีน้ำท่วมทุกปีและพื้นที่ทำการเกษตรเสียหายเป็นบริเวณกว้าง
๒. ไม่สามารถผันน้ำเข้ามาใช้ในการเกษตรได้อย่างเต็มที่
๓. การคมนาคมไม่สะดวก ถนนสายหลักของตำบลชำรุดเสียหายเนื่องจากน้ำท่วมขัง

#### โอกาส (Opportunities)

๑. ฝายยางลำโดมใหญ่สามารถที่จะพัฒนาและส่งเสริมเป็นแหล่งท่องเที่ยวได้
๒. สามารถสร้างอาชีพด้านการประมงได้ เช่น การเลี้ยงปลาในกระชัง ทำการประมง
๓. ประชาชนในพื้นที่มีช่องทางในการประกอบอาชีพมากขึ้น
๔. เศรษฐกิจภายในตำบลขยายตัว เกษตรกรสามารถปลูกข้าว และพืชผลทางการเกษตรได้ ตลอด

และนำผลผลิตออกขายสู่ท้องตลาดได้

#### อุปสรรค/ข้อจำกัด (Threats)

๑. ภาวะเปื่อยบามีการเปลี่ยนแปลงอยู่ตลอดเวลา ทำให้เกิดปัญหาต่อการปฏิบัติงาน
๒. เกิดภัยธรรมชาติ (อุทกภัย)
๓. ขาดความต่อเนื่องในการดำเนินการตามแผน
๔. รายได้ที่ได้รับการจัดสรรไม่เพียงพอต่อการบริการที่จะเอื้ออำนวยประโยชน์ให้แก่ประชาชนใน

ท้องถิ่น

๕. หน่วยงานราชการในพื้นที่หลายหน่วยงานที่มีเงินงบประมาณน้อยจึงมาขอรับการอุดหนุนงบประมาณจากองค์การบริหารส่วนตำบลพรสวรรค์ซึ่งเป็นการเพิ่มภาระค่าใช้จ่าย

#### ๓.๒ การประเมินสถานการณ์สภาพแวดล้อมภายนอกที่เกี่ยวข้อง

-

ส่วนที่ ๓  
การนำแผนพัฒนาท้องถิ่นไปสู่การปฏิบัติ

๑. ยุทธศาสตร์การพัฒนาและแผนงาน

ที่	ยุทธศาสตร์	ด้าน	แผนงาน	หน่วยงาน รับผิดชอบหลัก	หน่วยงาน สนับสนุน
๑	ยุทธศาสตร์การพัฒนาด้าน โครงสร้างพื้นฐาน	ด้านบริการชุมชน และสังคม	- แผนงานเคหะและชุมชน - แผนงานอุตสาหกรรมและการโยธา	กองช่าง	
๒	ยุทธศาสตร์การพัฒนาด้าน คุณภาพชีวิต	ด้านบริการชุมชน และสังคม	- แผนงานรักษาความสงบภายใน - แผนงานสาธารณสุข - แผนงานสร้างความเข้มแข็งของชุมชน - แผนงานสังคมสงเคราะห์ - แผนงานงบบกลาง	สำนักปลัด กองช่าง	
๓	ยุทธศาสตร์การพัฒนาด้านการ จัดการทรัพยากรธรรมชาติและ สิ่งแวดล้อม	ด้านบริการชุมชน และสังคม	- แผนงานการเกษตร	สำนักปลัด	
๔	ยุทธศาสตร์การพัฒนาด้าน การศึกษา ศาสนาวัฒนธรรม ประเพณีท้องถิ่น	ด้านบริการชุมชน และสังคม	- แผนงานการศึกษา - แผนงานศาสนาวัฒนธรรมและ นันทนาการ - แผนงานกีฬาและนันทนาการ	กอง การศึกษาฯ	
๕	ด้านการบริหารจัดการ บ้านเมืองที่ดี	ด้านบริหารทั่วไป	- แผนงานบริหารทั่วไป	สำนักปลัด กองคลัง	
รวม	๕	๒	๑๒	๕	

บัญชีสรุปโครงการพัฒนา  
แผนพัฒนาท้องถิ่น(พ.ศ.๒๕๖๖-๒๕๗๐)  
องค์การบริหารส่วนตำบลพรสวรรค์ อำเภอหนองหลวง จังหวัดอุบลราชธานี

ยุทธศาสตร์	ปี ๒๕๖๖			ปี ๒๕๖๗			ปี ๒๕๖๘			ปี ๒๕๖๙			รวม ๕ ปี	
	จำนวนโครงการ	งบประมาณ (บาท)	จำนวนโครงการ	งบประมาณ (บาท)	จำนวนโครงการ	งบประมาณ (บาท)	จำนวนโครงการ	งบประมาณ (บาท)	จำนวนโครงการ	งบประมาณ (บาท)	จำนวนโครงการ	งบประมาณ (บาท)	จำนวนโครงการ	งบประมาณ (บาท)
๑. ยุทธศาสตร์ด้านโครงสร้างพื้นฐาน														
๑.๑ แผนงานเคหะชุมชน	๑๐	๑,๘๕๐,๑๐๐	๑	๕๐๐,๐๐๐	๑	๑๘๐,๐๐๐	๑	๓๐๐,๐๐๐	-	-	๑๓	๒,๘๓๐,๑๐๐		
๑.๒ แผนงานอุตสาหกรรมและการโยธา	๘	๒,๓๕๔,๕๐๐	๑๐	๒,๐๑๒,๔๐๐	๕	๑,๐๕๖,๐๐๐	๘	๑,๒๖๓,๔๐๐	๕	๑,๒๗๖,๐๐๐	๓๖	๗,๙๖๒,๓๐๐		
รวม	๑๘	๔,๒๐๔,๖๐๐	๑๑	๒,๕๑๒,๔๐๐	๖	๑,๒๓๖,๐๐๐	๙	๑,๕๖๓,๔๐๐	๕	๑,๒๗๖,๐๐๐	๔๙	๑๐,๗๙๒,๔๐๐		
๒. ยุทธศาสตร์ด้านการพัฒนาคุณภาพชีวิต														
๒.๑ แผนงานรักษาความสงบภายใน	๖	๒๕๕,๐๐๐	๖	๒๕๕,๐๐๐	๖	๒๕๕,๐๐๐	๖	๒๕๕,๐๐๐	๖	๒๕๕,๐๐๐	๓๐	๑,๒๗๕,๐๐๐		
๒.๒ แผนงานสาธารณสุข	๔	๔๒๕,๐๐๐	๔	๔๒๕,๐๐๐	๔	๔๒๕,๐๐๐	๔	๔๒๕,๐๐๐	๔	๔๒๕,๐๐๐	๒๐	๑,๗๒๕,๐๐๐		
๒.๓ แผนงานสร้างความเข้มแข็งของชุมชน	๑๙	๔๒๕,๐๐๐	๑๙	๔๒๖,๐๐๐	๑๙	๔๒๗,๐๐๐	๑๙	๔๒๗,๐๐๐	๑๙	๔๒๘,๐๐๐	๙๕	๑,๗๓๕,๐๐๐		
๒.๔ แผนงานงบกลาง	๔	๙,๑๙๖,๐๐๐	๔	๙,๒๙๖,๐๐๐	๔	๙,๓๙๖,๐๐๐	๔	๙,๔๙๖,๐๐๐	๔	๙,๕๙๖,๐๐๐	๒๐	๔๖,๙๕๐,๐๐๐		
รวม	๓๓	๑๐,๒๙๕,๐๐๐	๓๓	๑๐,๓๙๖,๐๐๐	๓๓	๑๐,๔๙๗,๐๐๐	๓๓	๑๐,๕๙๗,๐๐๐	๓๓	๑๐,๖๙๗,๐๐๐	๑๖๕	๕๒,๕๘๕,๐๐๐		
๓. ยุทธศาสตร์การบริหารและการจัดการทรัพยากรธรรมชาติและสิ่งแวดล้อมและการเกษตร														
๓.๑ แผนงานเกษตรกรรม	๓	๕๐,๐๐๐	๓	๖๐,๐๐๐	๓	๕๐,๐๐๐	๓	๖๐,๐๐๐	๓	๖๐,๐๐๐	๑๕	๒๗๐,๐๐๐		
รวม	๓	๕๐,๐๐๐	๓	๖๐,๐๐๐	๓	๕๐,๐๐๐	๓	๖๐,๐๐๐	๓	๕๐,๐๐๐	๑๕	๒๗๐,๐๐๐		
๔. ยุทธศาสตร์การพัฒนาด้านการศึกษา														
๔.๑ แผนงานการศึกษา	๒๑	๕,๒๕๕,๑๐๐	๒๕	๖,๑๗๗,๑๐๐	๒๑	๕,๕๐๕,๑๐๐	๒๓	๕,๐๙๗,๑๐๐	๒๓	๕,๙๓๕,๑๐๐	๑๐๙	๒,๕๙๖,๕๐๐		
๔.๒ แผนงานศาสนวัฒนธรรมและนันทนาการ	๖	๔๐๐,๐๐๐	๖	๔๐๐,๐๐๐	๖	๔๐๐,๐๐๐	๖	๔๐๐,๐๐๐	๖	๔๐๐,๐๐๐	๓๐	๒,๐๐๐,๐๐๐		
รวม	๒๗	๕,๖๕๕,๑๐๐	๓๑	๖,๕๗๗,๑๐๐	๒๗	๕,๙๐๕,๑๐๐	๒๙	๕,๔๙๗,๑๐๐	๒๙	๕,๙๓๕,๑๐๐	๑๓๙	๒,๗๙๖,๕๐๐		
๕. ยุทธศาสตร์การบริหารจัดการบ้านเมืองที่ดี														
๕.๑ แผนงานบริหารทั่วไป	๑๐	๘๖๕,๐๐๐	๑๐	๘๖๕,๐๐๐	๑๐	๘๖๕,๐๐๐	๑๐	๘๖๕,๐๐๐	๑๐	๘๖๕,๐๐๐	๕๐	๔,๓๒๕,๐๐๐		
รวม	๑๐	๘๖๕,๐๐๐	๑๐	๘๖๕,๐๐๐	๑๐	๘๖๕,๐๐๐	๑๐	๘๖๕,๐๐๐	๑๐	๘๖๕,๐๐๐	๕๐	๔,๓๒๕,๐๐๐		
รวมทั้งสิ้น	๙๑	๒๑,๐๖๙,๗๐๐	๘๘	๒๐,๔๑๐,๕๐๐	๗๙	๑๗,๕๕๓,๑๐๐	๘๔	๑๘,๕๕๓,๕๐๐	๗๖	๑๘,๒๒๕,๑๐๐	๔๑๘	๙๕,๘๔๑,๙๐๐		